



INFORME:

”LA POSICIÓN DE LA GEOGRAFÍA EN LA EDUCACIÓN SECUNDARIA Y EL BACHILLERATO”

**Isaac Buzo Sánchez, IES San Roque, Badajoz
Paloma Ibarra Benlloch, Universidad de Zaragoza**

CONTENIDOS

1. Antecedentes y desarrollo de la encuesta
2. Perfil de los encuestados
 - 2.1 Distribución territorial
 - 2.2 Edad de los encuestados
 - 2.3 Titulaciones declaradas
 - 2.4 Situación profesional
3. Ventajas que aporta el conocimiento geográfico en la formación del alumno
4. Presencia de la Geografía en la educación secundaria en General: ESO y Bachillerato
 - 4.1 ¿Cómo considera la presencia en los estudios de ESO y Bachillerato?
 - 4.2 Propuestas de modificación en la ESO y Bachillerato para mejorar la posición de los contenidos geográficos
 - 4.3 ¿Qué solución plantearía a la falta de continuidad en los contenidos geográficos entre ESO y Bachillerato?
5. La Geografía en Bachillerato
 - 5.1 ¿Qué carácter debería tener?
 - 5.2 ¿Qué contenidos debería tener la Geografía en Bachillerato?
 - 5.3 Con respecto a la actual materia de Geografía de España de 2º de Bachillerato ¿Qué modificaciones realizarías?
 - 5.4 Prueba al finalizar el Bachillerato ¿Debería seguir siendo objeto de una prueba final? ¿Qué ventajas e inconvenientes presenta?
6. La Geografía en la ESO
 - 6.1 ¿Cómo considera la presencia de la Geografía en el currículum de la ESO
 - 6.2 ¿Qué factores curriculares afectan a la dificultad de impartir Geografía en la ESO?
 - 6.3 ¿Qué recursos harían falta para que la enseñanza de la Geografía fuera más amable?
 - 6.4 ¿Sería partidario de mantener la distribución de los contenidos actuales en la ESO?
7. Las TIC en el aula de Geografía.
8. La Geografía como Materia No Lingüística (MNL) en enseñanzas bilingüe
9. La Geografía en Ciclos Formativos
10. Formación inicial del profesorado y acceso a la función pública
 - 10.1 Los estudios de Grado para el acceso a la Docencia
 - 10.2 Importancia de la formación en Didáctica de la Geografía para el desempeño de la actividad docente
 - 10.3 La formación inicial del profesorado
 - 10.4 Acceso a la Función Pública
11. Relación Universidad-Secundaria
12. Matizaciones a algunas respuestas

1. Antecedentes y desarrollo de la encuesta.

Durante el año 2012, la preocupación de la Asociación de Geógrafos Españoles por la enseñanza de la Geografía en la Educación Secundaria se materializó en dos iniciativas principales de las cuales deriva la realización de la encuesta que hoy presentamos.

Al inicio del año 2012, ante las noticias de la promulgación de una nueva Ley de Educación, la Asociación de Geógrafos Españoles solicitó un reunión con los responsables del Ministerio de Educación para conocer de primera mano las novedades que se estaban planteando. Dicha reunión se celebró en la sede del Ministerio de Educación el día 7 de mayo y a la misma asistió la Secretaria de Estado de Educación, Formación Profesional y Universidades, Doña Monserrat Gomendio Kindelan y varios miembros de la Junta Directiva de la AGE, encabezado por su presidente Don Javier Martín Vide.

Por otra parte, el día 5 septiembre de 2012, la AGE organizó en Madrid una reunión con los coordinadores de la materia de Geografía en las Pruebas de Acceso a los Estudios Universitarios de las distintas universidades españolas y la AGE con el objetivo de mantener cierta coordinación entre las Universidades.

En ambas reuniones se detectó la necesidad de conocer de primera mano la opinión del profesorado de Geografía sobre la posición de nuestra materia en el Sistema Educativo Español y las posibilidades de cambio que se planteaban. Se decidió lanzar una encuesta al profesorado de la Especialidad de Geografía e Historia.

Durante los meses de septiembre y octubre abrimos un plazo para que las comisiones de coordinación Universidad-Bachillerato hicieran aportaciones para el diseño de la encuesta, recibándose numerosas indicaciones sobre posibles preguntas y se fueron revisando las cuestiones que finalmente aparecieron en el cuestionario. Por lo tanto podemos decir que el cuestionario que finalmente se difundió fue el resultado del trabajo cooperativo de muchos de los participantes de la reunión del 5 de septiembre.

Finalmente el 18 de Octubre de 2012 se abre la consulta y se recogen cuestionarios hasta enero 2013.

La encuesta se hace en un formulario de Google Docs, lo que facilita la difusión por correo electrónico, su anclaje en la página web de la AGE y su cumplimentación desde cualquier ordenador en pocos minutos.

Se reciben 648 encuestas válidas procedentes de las 17 Comunidades Autónomas, de Ceuta y de Melilla.

Debemos agradecer su colaboración a todos los profesores de educación secundaria que han completado la encuesta, así como a los miembros Comisiones de Coordinación de las PAU de las distintas Universidades participantes en la reunión y que de distinta manera han colaborado en su redacción y difusión entre el profesorado de sus respectivos distritos universitarios:

ANDALUCÍA

-Universidad de Jaén: José Menor Toribio
Esteban Pérez-Lacort

ARAGÓN

Universidad de Zaragoza: Paloma Ibarra

BALEARES

-Universidad de Baleares. Miquel Grimalt

CANARIAS

-Universidad de las Palmas de Gran Canaria: Ezequiel Guerra de la Torre

CASTILLA-LA MANCHA

-Universidad de Castilla-La Mancha. Ángel Raúl Ruiz Pulpón.

-IES Hernán Pérez/Delegación Educación Ciudad Real. Juan Martín.

CANTABRIA

-Universidad de Cantabria: Domingo Rasilla

COMUNIDAD VALENCIANA

-Universidad de Alicante y Universidad Miguel Hernández: José Ramón Valero

-Universidad de Valencia: María Dolores Pitarch Garrido

CASTILLA Y LEÓN

-Universidad de Burgos: Begoña Bernal

-Universidad de León: M^a Jesús González.

-Universidad de Valladolid: Carlos Morales.

GALICIA

-Universidad de Santiago. Montserrat Villarino

MADRID

-Rey Juan Carlos: Trinidad Vacas.

NAVARRA

-Universidad Pública de Navarra. Inés San Martín Echeverría

UNED

M^a José Aguilera Arilla.



LA POSICIÓN DE LA GEOGRAFÍA EN LA EDUCACIÓN SECUNDARIA Y EL BACHILLERATO

El Ministerio de Educación, Cultura y Deportes ha abierto una consulta pública para recibir aportaciones de la ciudadanía sobre el proyecto de reforma del sistema educativo a través de una nueva Ley, la LOMCE (Ley de Mejora de la Calidad Educativa). En este momento decisivo para la configuración del sistema educativo español para los próximos años, desde la Asociación de Geógrafos Españoles (AGE) planteamos una consulta a los profesores de educación secundaria de la especialidad de Geografía e Historia para conocer su opinión sobre la situación de la Geografía en la actualidad y las mejoras que pudieran introducirse en la nueva Ley. Con las respuestas recibidas se elaborará un informe que se remitirá al Ministerio de Educación, Cultura y Deportes con propuestas sobre las materias de contenidos geográficos.

Agradecemos de antemano su colaboración.

1. ¿En qué Comunidad Autónoma se encuentra su centro de trabajo?

Andalucía ▼

2. ¿Qué especialidad siguió en sus estudios universitarios?

Seleccione una respuesta.

- Historia
- Historia del Arte
- Geografía
- Sociología
- Antropología
- Otro:

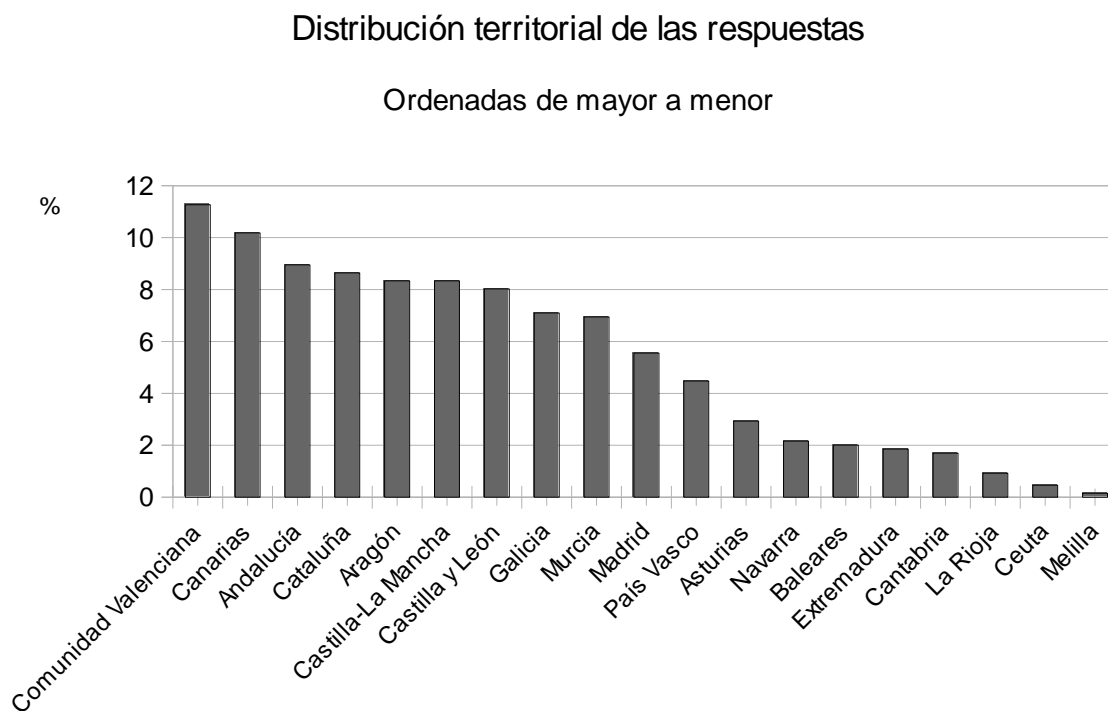
3. ¿En qué grupo de edad se encuentra?

35 años o menos ▼

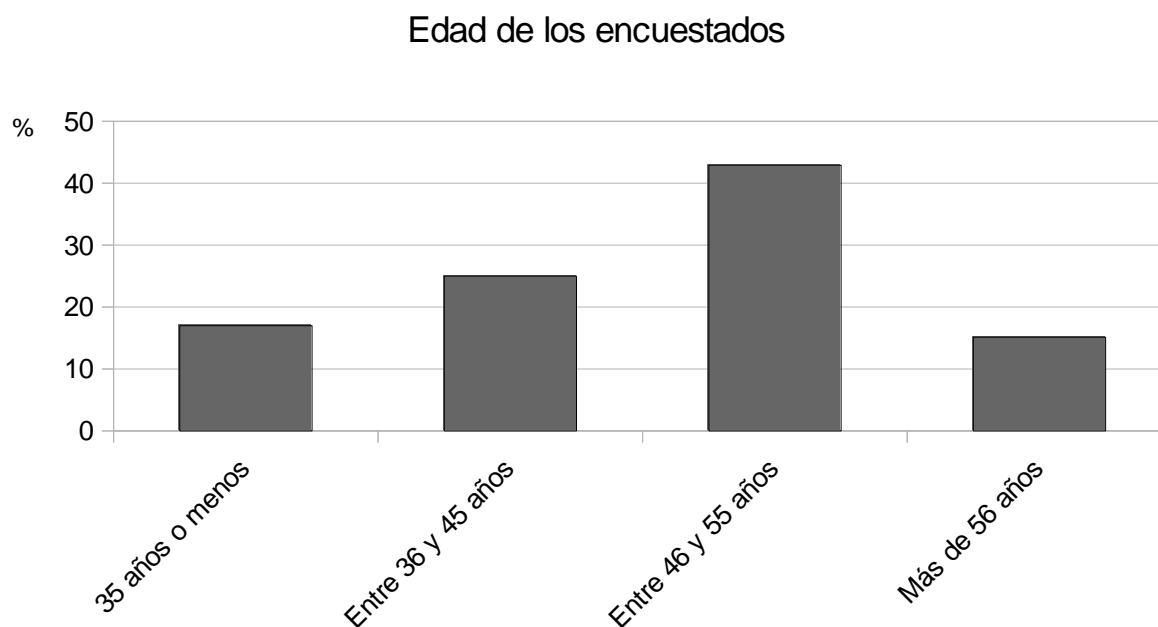
Página inicial del cuestionario online.

2. Perfil de los encuestados

2.1 Distribución territorial

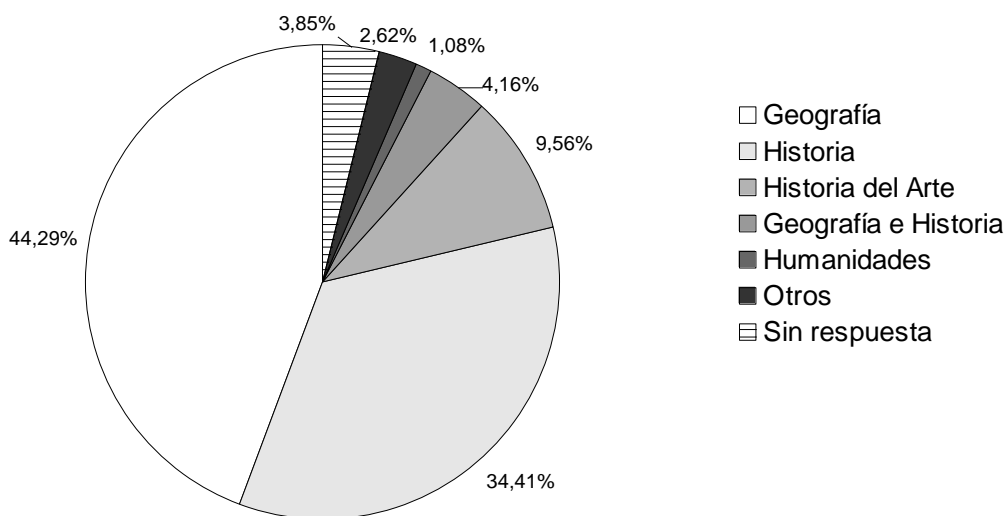


2.2 Edad de los encuestados



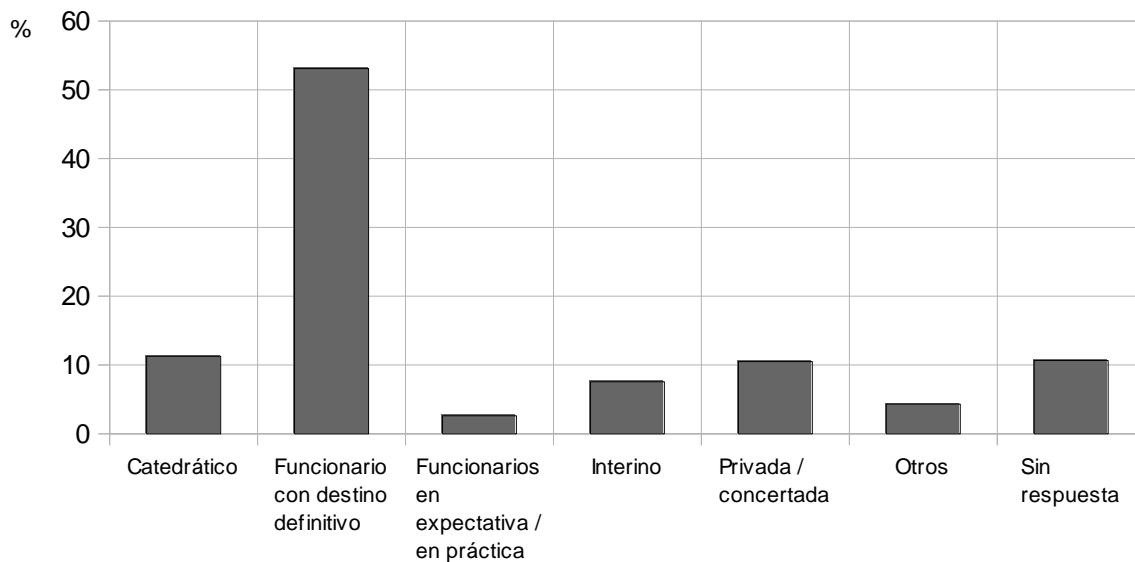
2.3 Titulaciones declaradas

Titulaciones declaradas por los encuestados



2.4 Situación profesional

Situación profesional del los encuestados



3. Ventajas que aporta el conocimiento geográfico en la formación del alumno.

Al inicio de la encuesta se pregunta a los profesores sobre las ventajas que aporta el conocimiento geográfico en la educación secundaria. Se trata de una pregunta abierta que ofrece una gran variedad de respuestas. A continuación se ofrecen agrupadas en varios epígrafes las respuestas ofrecidas. Aunque algunas respuestas no sean representativas del conjunto de la encuesta hemos optado por reflejarlas para que se observe la variedad de opinión del profesorado.

- ⤴ Ofrece al alumno una visión espacio-temporal tanto de su entorno inmediato como del mundo global a distintas escalas, como espacio físico, social, económico, cultural, y su organización.
- ⤴ Desarrolla competencia espacial: observar, comparar, deducir, relacionar, interactuar, analizar, sintetizar, interpretar, jerarquizar, diagnosticar, expresar, orientarse, localizar, distribuir fenómenos y procesos.
- ⤴ Les permite diferenciar entre causas y consecuencias.
- ⤴ Le permite resolver problemas territoriales complejos compuestos por múltiples factores.
- ⤴ Trabajar a distintas escalas.
- ⤴ Desarrolla la capacidad crítica, la madurez y el pensamiento abstracto.
- ⤴ Les permite utilizar la tecnología desde una perspectiva útil y práctica.
- ⤴ Desarrollar procedimientos y destrezas específicos sobre fuentes de información geográficas.
- ⤴ Excelente materia para trabajar todas las Competencias Básicas: matemáticas, lingüística, social y ciudadana, digital, cultural y artística, aprender a aprender, autonomía personal, sobre todo interacción con el mundo físico.
- ⤴ Relaciona los conocimientos de otras materias sobre el territorio.
- ⤴ Desarrolla la conciencia del alumno: ambiental y social ante desequilibrios territoriales y otros problemas actuales.
- ⤴ Facilita compartir ideas, culturas, creencias, modelos sociales y políticos que sirven para romper tópicos.
- ⤴ Capacidad para resolver problemas complejos y organizar diferentes métodos para conseguirlo.
- ⤴ Afianza el sentimiento de pertenencia al territorio estudiado.
- ⤴ Aumenta la valoración del alumno por el territorio y sus componentes patrimoniales, tanto físicos de la biodiversidad, como humanos, así como señalar su vulnerabilidad.

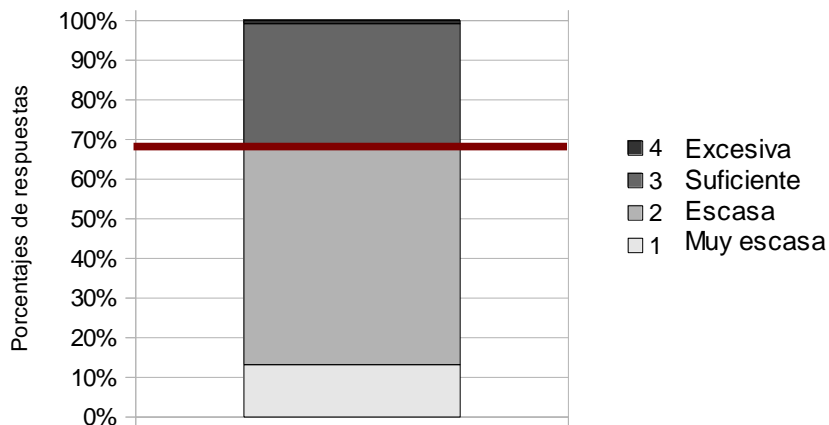
- ✦ Adquisición de vocabulario específico y general.
- ✦ Sirve para desenvolverse en el mundo actual, lo conecta con la realidad y le ayuda a entender el pasado.
- ✦ Ofrece “Cultura general”.

4. Presencia de la Geografía en la educación secundaria en General: ESO y Bachillerato

4.1 ¿Cómo considera la presencia en los estudios de ESO y Bachillerato?

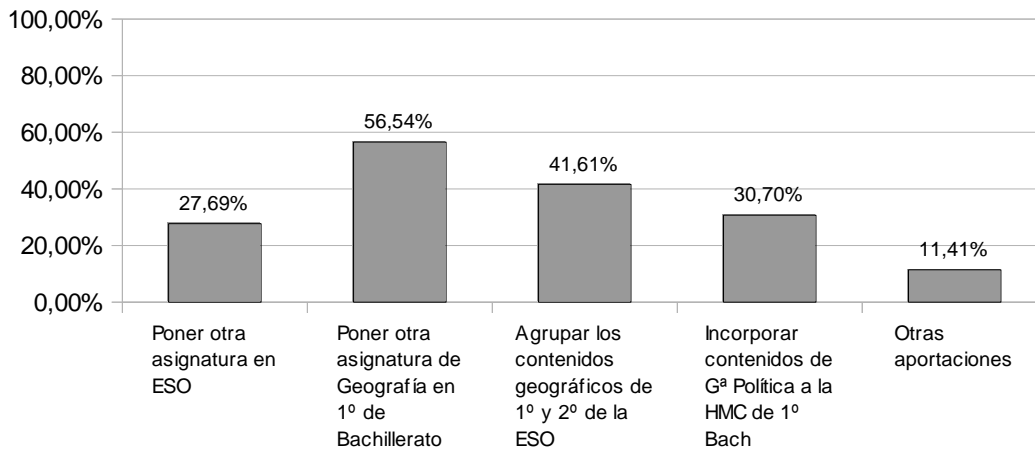
Casi un 70 % de los encuestados consideran que la presencia de la Geografía en la educación secundaria en general (incluyendo ESO y Bachillerato) es escasa o muy escasa. Este dato es significativo porque solamente el 44,29 % de los profesores encuestados se declara titulado en Geografía, por lo tanto, gran parte del resto de titulados también consideran escasa o muy escasa la presencia de la Geografía en la Educación Secundaria.

¿Cómo considera la presencia de la Geografía en la Educación Secundaria Obligatoria y el Bachillerato?



4.2 Propuestas de modificación en la ESO y Bachillerato para mejorar la posición de los contenidos geográficos

Propuestas de modificación en ESO y Bachillerato para mejorar la posición de los contenidos geográficos



A la pregunta sobre modificaciones posibles en ESO y Bachillerato para mejorar la posición de los contenidos geográficos se ofrecen cuatro posibilidades, dejando abierto un campo para nuevas aportaciones. La selección de una posibilidad no es excluyente de las demás, sino que cada encuestado puede señalar todas las que consideren importantes.

El resultado señala mayoritariamente la opción de añadir una materia de Geografía en 1º de Bachillerato como opción más deseada (55,54%), seguida de la agrupación de los contenidos geográficos que aparecen dispersos en los cursos de 1º y 2º de la ESO en un único curso de Geografía (44,61 %). Otra opción ofrecida es incorporar contenidos de Geografía Política a la Historia del Mundo Contemporáneo de 1º de Bachillerato (30,7%). La opción menos valorada (27,69 %) es añadir otra materia de Geografía en la ESO.

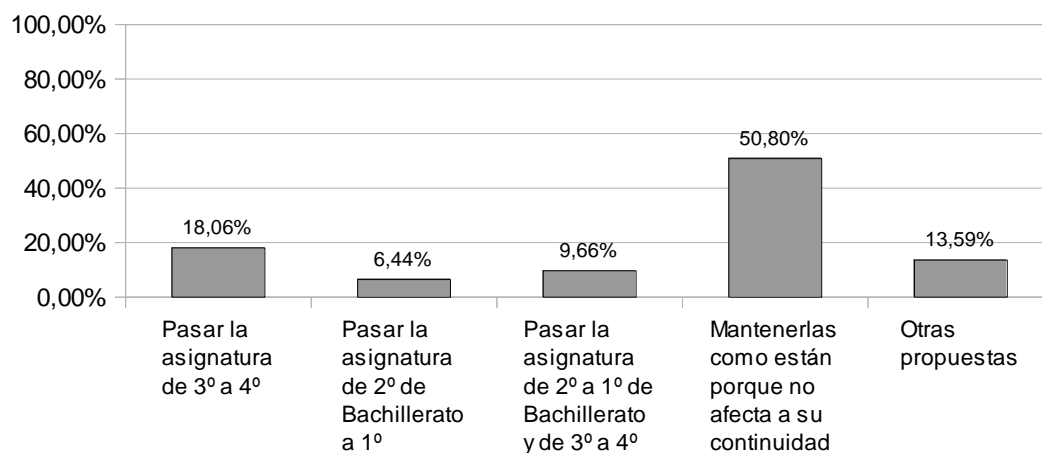
4.3 ¿Qué solución plantearía a la falta de continuidad en los contenidos geográficos entre ESO y Bachillerato?

A la pregunta sobre qué solución plantearía para mantener la continuidad de los contenidos geográficos de la ESO a Bachillerato, puesto que existe un hueco de dos años (4º ESO y 1º de Bachillerato) en los que no se imparten contenidos de Geografía, la mitad de los encuestados no considera importante este problema, por lo que proponen mantener la distribución de los contenidos tal y como está en la actualidad. Las otras respuestas por orden de valoración son:

- pasar la materia de 3º ESO a 4º ESO (para reducir un año el hueco de falta de estudio de Geografía) (18,06 %);
- pasar la materia de 2º de Bachillerato a 1º de Bachillerato y la de 3º ESO a 4º ESO, con lo que no habría ningún año intermedio sin estudio de Geografía, pero se perdería en el 2º curso de Bachillerato (13,59%);
- pasar la materia de 2º de Bachillerato a 1º de Bachillerato, con lo que se reduciría el hueco a solo un año.

Existen otras propuestas de variación curricular en la ESO, pero al ser coincidentes con preguntas posteriores, se han desarrollado en sus propios epígrafes.

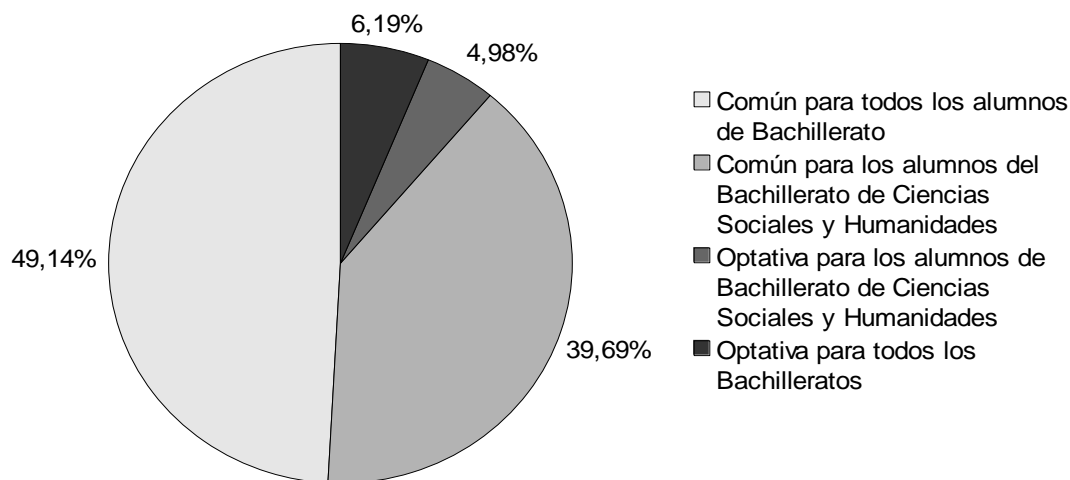
Modificaciones posibles para dar continuidad a la Geografía entre la ESO y el Bachillerato



5. La Geografía en Bachillerato

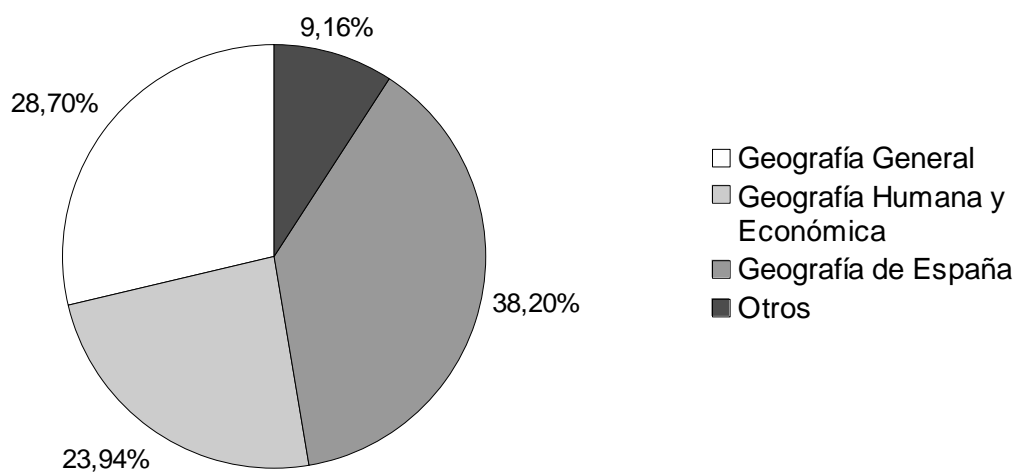
5.1 ¿Qué carácter debería tener?

¿Qué carácter debería tener la materia de Geografía en Bachillerato?



5.2 ¿Qué contenidos debería tener la Geografía en Bachillerato?

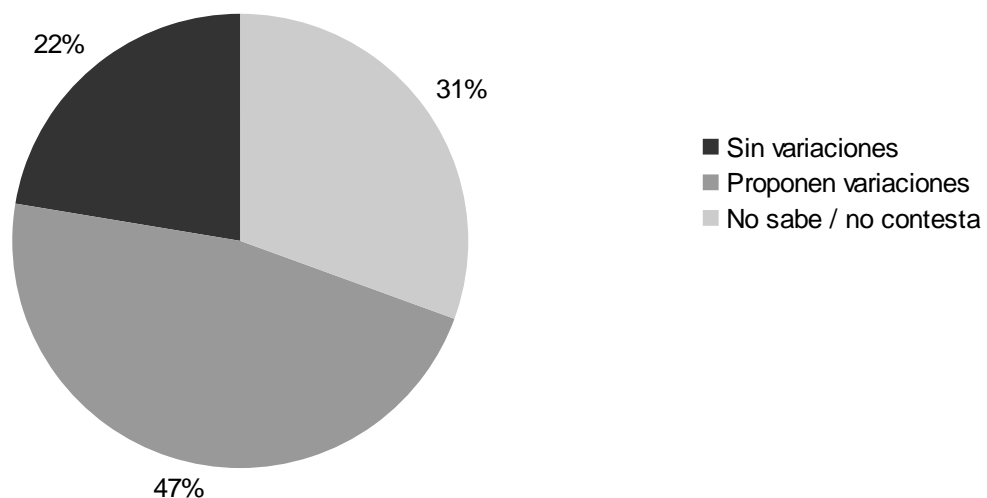
Contenidos que debería incorporar la Geografía de Bachillerato



5.3 Con respecto a la actual materia de Geografía de España de 2º de Bachillerato ¿Qué modificaciones realizarías?

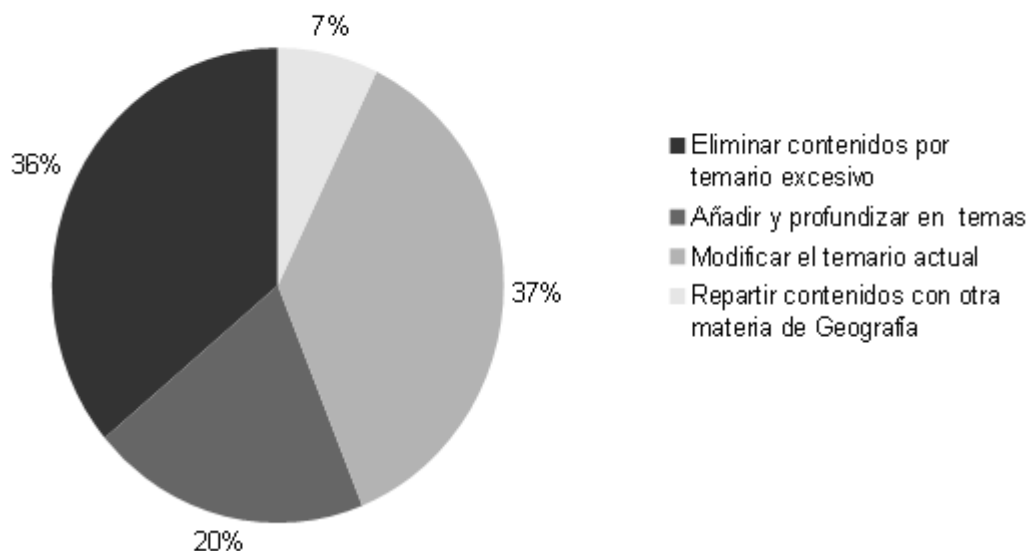
La pregunta sobre las modificaciones que realizaría en el actual Bachillerato para mejorar la enseñanza de los contenidos geográficos es abierta, dándose una gran variedad de respuestas. El 30,6 % de los encuestados no responde a la pregunta. Del resto de encuestados un 47,1 % proponen realizar algún tipo de modificación mientras que el 22,4% no realizaría modificaciones al currículum actual.

Distribución del conjunto de respuestas en función del profesorado que realizaría variaciones a los contenidos actuales



Las principales tendencias de las respuestas que proponen cambios se pueden agrupar en los siguientes epígrafes: Modificar el temario actual (37%), Eliminar contenido por temario excesivo (36%), Añadir y profundizar en determinados temas (20% y Repartir los contenidos actuales con otra materia de Geografía (7%).

Principales tendencias en las variaciones propuestas



Al ser una pregunta abierta, las respuestas son variadas y en muchas ocasiones las opiniones expresadas por unos profesores son opuestas a la de otros. Aun así se pueden sacar como grandes conclusiones los siguientes puntos:

- ✦ **Coincidencia generalizada en la gran amplitud de temarios, pero posturas diferentes para su resolución:**
 - a) No modificar.
 - b) Sintetizar y agrupar contenidos.
 - c) No modificar contenidos pero aumentar carga lectiva mediante:
 - Nueva materia en 1º de Bachillerato
 - Materias optativas tanto en 1º como en 2º de Bachillerato.
 - d) Reducir contenidos
 - e) Acotar la Geografía, coordinarse con otras materias y ordenar la disposición de contenidos en ESO para que no haya necesidad de repetir constantemente lo mismo.
- ✦ **Muchos profesores ven a la Geografía de Bachillerato como materia redundante, que estudia lo mismo a distintas escalas, por lo que se debería centrar solamente en una escala. Ante esto hay dos posturas:**
 - a) Centrarse en España, eliminando referencias superiores (Europa, Mundo) e inferiores (CC.AA)
 - b) Centrarse en el mundo, en todo caso analizar la relación de España en el mundo.
- ✦ Se señala la existencia de un problema en la falta de continuidad de la materia en la ESO hasta el Bachillerato (dos cursos sin estudiar Geografía, 3º ESO y 1º Bachillerato), por lo que se propone:
 - Reestructurar el plan de estudios general para redistribuir la materia en la ESO y Bachillerato de manera diferente y eliminar el hueco en el curriculum.
- ✦ **Se señala que hay falta de coordinación y por tanto se debería mejorar:**
 - Entre materias del mismo departamento
 - Entre materias de otros departamentos
 - Entre las Consejerías de Educación de las diferentes Comunidades Autónomas y el Ministerio de Educación.
- ✦ **Otras propuestas de mejora generales recogidas en la encuesta en mayor o menor medida son:**
 - a) Debería ser una Geografía más general y no tan específica como ahora. Habría

que concretar el nivel de profundidad de algunos temas, excesivo en la actualidad.

b) Eliminar referencias históricas en muchos de los temas, redundantes con otras materias y centrarse en temas de actualidad (Geopolítica, Medio Ambiente)

c) Dar un enfoque más práctico y tecnológico, con metodologías activas, evitando enfoques academicistas y mostrando su utilidad para resolver problemas.

d) Se plantea establecer contenidos no tan parcelados, sino que ofrezcan una visión global de la geografía, quizás a través de los estudios del paisaje.

♣ **Se incluyen algunas propuestas concretas de reducción de contenidos, que también son muy variadas y en ocasiones opuestas, en función en muchas ocasiones de intereses o gustos personales del profesorado, pero que dejamos recogidas por su interés:**

a) Eliminar aspectos introductorios sobre los Métodos e Historia de la Geografía.

b) Contenidos relacionados con España en Europa y en el Mundo, geopolítica y relaciones internacionales, globalización (total o parcialmente)

c) Eliminar, reducir, o simplificar contenidos de Geografía física, especialmente destacados aquellos que están relacionados con la historia geológica y geomorfología, meteorología e interpretación de mapas del tiempo, litología y edafología, vegetación y medios naturales, hidrología.

d) Contenidos de Geografía Económica, o hacerla menos cuantitativa.

e) Contenidos de Geografía Urbana, sobre todo aspectos de jerarquías de ciudades.

f) Disminuir importancia de algunos temas como el Turismo o la Pesca.

g) Hacer transversales a los temas de Geografía General algunos otros más específicos como el impacto humano sobre el medio, o la diversidad regional, o temas de globalidad, que pueden tratarse en cada uno de ellos.

♣ **Se recogen algunas propuestas de refuerzos de determinados contenidos actuales, que según la opinión de algunos de los encuestados deberían tener mayor atención. Igual que en el caso anterior, recogemos las principales propuestas, aunque en muchas ocasiones sean opuestas entre sí y poco representativas del conjunto, pero que nos ayuda a tener una visión completa de la opinión general del profesorado.**

a) Grandes bloques de contenidos a reforzar: Geografía Física, Humana, Económica, Urbana.

b) Contenidos que analizan las relaciones de España en el mundo y Unión Europea.

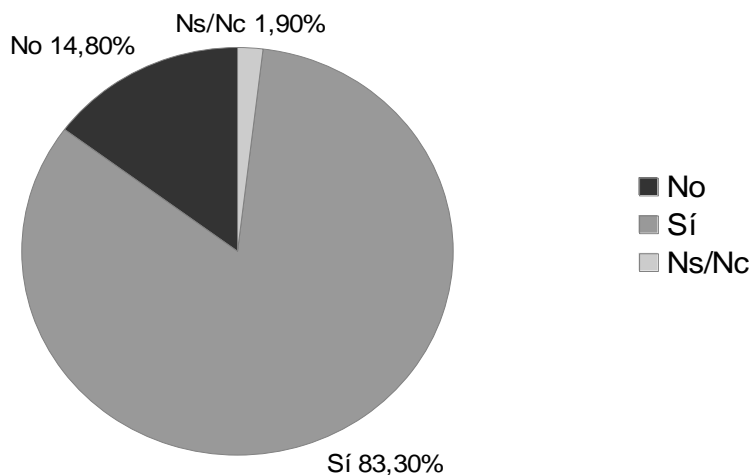
c) Mayor contenido de Geografía Descriptiva.

- d) Geografía Política de España y estructura del Estado.
 - e) Introducir Geografía Social, Cultural y enfoque de género.
 - f) Ordenación del Territorio y Medio Ambiente y Desarrollo Sostenible y Desarrollo Local.
 - g) Dotar de mayor importancia al estudio del sector terciario, que está infravalorado en comparación con su importancia económica frente a los otros sectores.
 - h) Más aspectos prácticos, cuantitativos y metodológicos (análisis demográficos, económicos, cartográficos) y aquellos relacionados con las Tecnologías de la Información Geográfica: SIG, Teledetección, Geoposicionamiento, etc.
 - i) Más profundidad en la Geografía Regional que fomente el conocimiento de todas las autonomías y mayores contenidos en los estudios de la propia Comunidad Autónoma.
- ✦ **Se recogen propuestas para realizar otros tipos de cambio en la estructura del Bachillerato:**
- a) Incluir alguna materia de Geografía como obligatoria para todos los itinerarios (ya sea en 1º o 2º de Bachillerato).
 - b) Ampliar la optatividad con materias vinculadas a la Geografía tanto en 1º como en 2º, de ampliación (Geografía Física, Humana, etc...) como de Técnicas Geográficas (TIG, prácticas, trabajo de campo, etc.), tanto para itinerarios de Humanidades y CC.SS. como para los Científicos-tecnológicos.

5.4 Prueba al finalizar el Bachillerato ¿Debería seguir siendo objeto de una prueba final? ¿Qué ventajas e inconvenientes presenta?

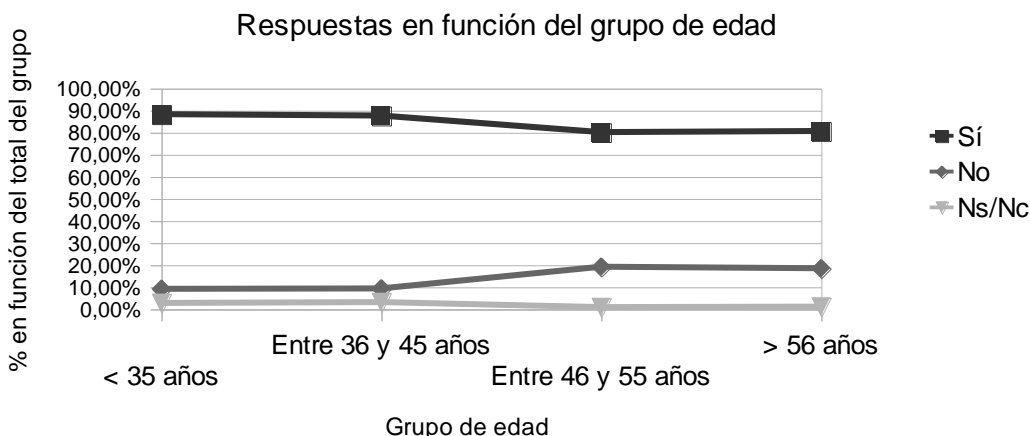
Se trata de una pregunta cerrada, respondida por el 98,1 % de los encuestados que muestra un resultado favorable mayoritariamente a la existencia de esta prueba final global (83,3 %) frente a un 14,8 % que se muestra en contra.

¿La Geografía de Bachillerato debería seguir siendo objeto de una prueba general al final de Bachillerato?



Es interesante un análisis por edades de las respuestas a esta pregunta, pues, a pesar de que mayoritariamente en todos los grupos de edades se está a favor de la prueba final, son en los grupos de mayor edad en el que más reticencias hay a realizar esta prueba, mientras que los profesores más jóvenes más sentido le ven a este tipo de evaluación.

¿La Geografía de Bachillerato debería seguir siendo objeto de una prueba general al final del Bachillerato?



Se pide a los profesores mediante una pregunta abierta que señalen las principales ventajas e inconvenientes de realizar esta prueba final global. Sus respuestas se pueden agrupar en los siguientes puntos:

a) Ventajas:

- ✦ Sirve como sistema de **evaluación externa**, de tal manera que podemos **comprobar** el grado de consecución de los objetivos y **comparar** con otros centros y años
- ✦ Se garantiza que los alumnos tengan unos **conocimientos mínimos y unificados** de Geografía de España y del Mundo en todo el Estado y en todos los centros: públicos, concertados y privados.
- ✦ Igualmente sirve para medir, no solo la adquisición de contenidos, sino también el **grado de madurez** del alumno, sobre todo a raíz de los temas prácticos y de interrelación de contenidos.
- ✦ Favorece un **mayor esfuerzo del alumno** hacia la expresión, de síntesis y desarrollo de temas por escrito además de un esfuerzo en su planificación académica.
- ✦ La obligación de realizar una prueba con unos contenidos determinados **obliga al profesor a concretar**, evitando la dispersión temática. Debe impartir todo el temario.
- ✦ **El alumno se encuentra más motivado e interesado en el estudio de la Geografía**, en definitiva se esfuerza más, ya que lo que no se evalúa no se estudia.
- ✦ Independientemente de la opinión positiva o negativa que se tenga sobre la prueba final, se considera que **la Geografía debe tener la misma consideración que el resto de materias de 2º de Bachillerato**, así pues, si existe una prueba final, la Geografía debería estar en ella como el resto de materias. La presencia en esta prueba al mismo nivel que el resto da seriedad, importancia, valor académico y respeto a la Geografía.
- ✦ Obliga al alumno a hacer un **repaso general** de la materia, lo que favorece la visión en conjunto y global, evitando la fragmentación y asentando los conocimientos.
- ✦ Sirve para **recoger información** útil tanto para:
 - Los profesores de secundaria (como referencia a la hora de programar en años sucesivos),
 - Los profesores universitarios, para conocer el nivel de los alumnos que acceden a la universidad.
 - La administración para asegurarse que en las aulas se impartan los contenidos establecidos en el currículum, dando una visión global de lo que ocurre en cada uno de los centros educativos.

- ⤴ **Garantiza una mejor preparación y selección** del alumno de cara a su carrera universitaria (sobre todo para aquellas directamente relacionadas como la Geografía, la Historia o la Historia del Arte y las del ámbito de las Ciencias Sociales.

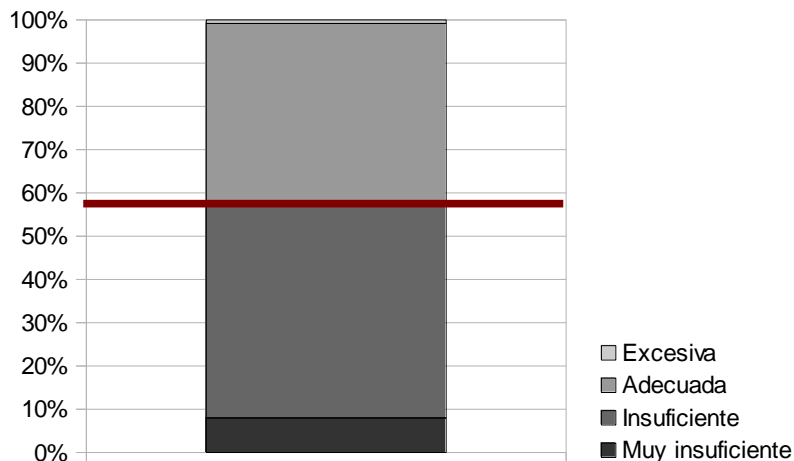
b) Inconvenientes:

- ⤴ **Condiciona** la manera de impartir las clases. Se transforman las clases en una preparación de la prueba, centrándose en los contenidos que suelen salir en ella. Por lo tanto pasa a ser más importante la prueba que el propio contenido de la materia.
- ⤴ La prueba final **impone limitaciones metodológicas** al profesor que ha de alcanzar unos resultados finales establecidos. La densidad de las mismas impide el desarrollo del temario con profundidad.
- ⤴ La **falta de concreción en las pruebas** de acceso a la universidad, con un temario poco acotado, sobre todo en temas prácticos, y su poca adaptación al nivel curricular del alumnado.
- ⤴ El planteamiento de la prueba es **excesivamente memorístico** y debería ser más práctico y demostrar la madurez mediante la muestra de interrelaciones entre elementos.
- ⤴ El alumno durante el bachillerato, gracias a esta prueba, está más **preocupado por las notas que por aprender.**
- ⤴ La presión del tiempo y el largo y extenso temario, que **impide el desarrollo de actividades más prácticas**, salidas de campo, utilización de las Tecnologías de la Información Geográfica.
- ⤴ Desde un punto de vista material se considera que este tipo de pruebas son un **gasto económico y una pérdida de tiempo.**
- ⤴ Una prueba final **obvia el principio de evaluación continua.**
- ⤴ Se somete a los alumnos a una **presión excesiva e innecesaria** en pocos días. También a profesores y familias.
- ⤴ Debería ser una **prueba homogénea** en todo el Estado, ya que todos los alumnos dependen de esa nota para el acceso a la Universidad, y no es justo que compitan por las mismas plazas con pruebas de diferente dificultad dependiendo de la Universidad.

6. La Geografía en la ESO

6.1 ¿Cómo considera la presencia de la Geografía en el currículum de la ESO?

¿Cómo considera la presencia de la Geografía en el currículo de la ESO?



Es una pregunta cerrada sobre la presencia de la Geografía en el currículum de la ESO, en la que hasta la fecha existen contenidos de Geografía en 1º y 2º de la ESO compartidos con la Historia, y en 3º de la ESO y no existen en el 4º curso de la Educación Secundaria Obligatoria. Mayoritariamente se considera insuficiente o muy insuficiente la presencia de los contenidos geográficos en esta etapa (casi el 60 %).

Si comparamos con la pregunta en la que se cuestionaba por la presencia de los contenidos geográficos en general en la Secundaria incluyendo el Bachillerato (punto 4.1 del presente informe) vemos que se ha reducido la opinión negativa en casi un 10 %, lo que indica que el problema de los contenidos geográficos se encuentra más en el Bachillerato que en la ESO.

6.2 ¿Qué factores curriculares afectan a la dificultad de impartir Geografía en la ESO?

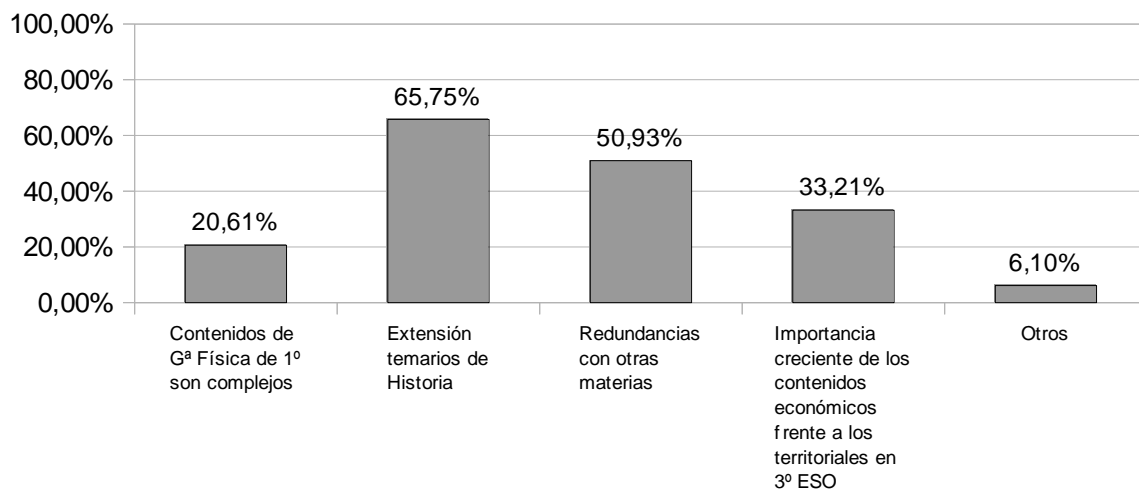
Es una pregunta cerrada en la que se ofrecen cuatro alternativas y la posibilidad de realizar algún comentario si así se considerase oportuno. Las respuestas pueden ser múltiples y no eliminatorias entre sí.

El resultado muestra mayoritariamente (67,75 %) que el principal problema que afecta a los contenidos de Geografía es la extensión de los contenidos de Historia en aquellos cursos en los que se comparte la materia (1º y 2º ESO), que como se ha especificado en otros lugares de la encuesta, impide abarcar con toda su extensión y tiempo los contenidos geográficos.

En segundo lugar fue marcada por la mitad de los encuestados la redundancia de los contenidos geográficos con otras materias como las Ciencias Naturales en los aspectos de Geografía Física.

En menor medida se señalaron las otras dos opciones: la importancia creciente de los contenidos económicos frente a los territoriales en 3º de la ESO fue marcado por un 33,21 % de los encuestados; mientras que la complejidad de los contenidos de Geografía Física de 1º de la ESO fue marcado por un 20,61 % de los profesores.

¿Qué factores curriculares afectan a la dificultad de impartir los contenidos en la ESO?



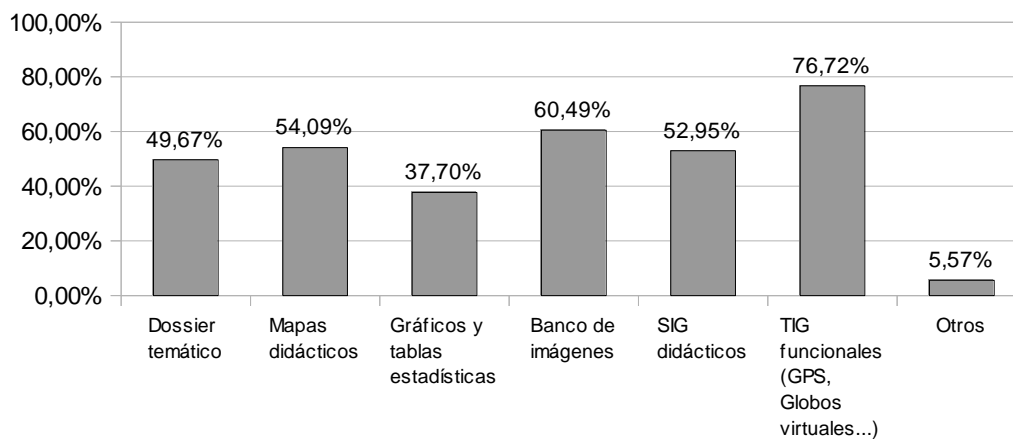
6.3 ¿Qué recursos harían falta para que la enseñanza de la Geografía fuera más amable?

Mediante esta pregunta abierta se pretendía conocer las necesidades de recursos que tiene el profesorado para convertir los contenidos geográficos en una materia más “amable” y por tanto menos ardua tanto para el alumnado como para el profesorado. Se ofrecieron 6 posibles respuestas múltiples y no excluyentes. Los resultados quedaron ordenados de la siguiente manera:

- 1) Tecnologías de la Información Geográficas (GPS, Globos virtuales...)
- 2) Banco de imágenes.
- 3) Mapas didácticos
- 4) SIG didácticos
- 5) Dossier temático
- 6) Gráficos y tablas estadísticas

El resultado mayoritario de la primera opción (76,72 % de las respuestas marcaban esta opción) muestra la necesidad del profesorado de introducir las Tecnologías de la Información Geográfica en la docencia de la Geografía en la Educación Secundaria. En preguntas que se analizarán posteriormente se ratifica esta opinión.

¿Qué recursos propiamente geográficos serían necesarios para hacer la enseñanza de la Geografía más "amable" al profesorado y al alumnado?

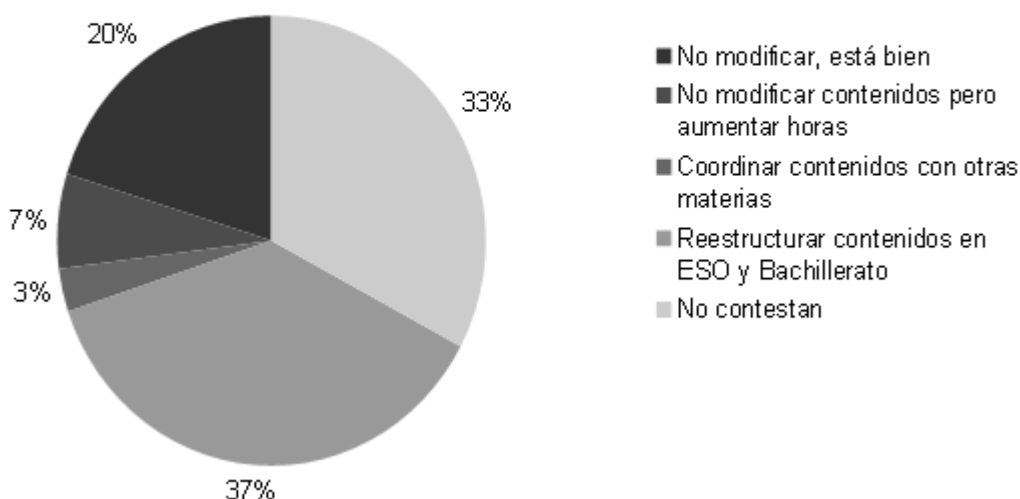


6.4 ¿Sería partidario de mantener la distribución de los contenidos actuales en la ESO?

Para conocer la opinión de los profesores de Geografía e Historia sobre posibles reformas en la distribución de los contenidos en la ESO, se realizó una pregunta abierta cuyas respuestas recogen la opinión personal de cada encuestado, por lo que en los resultados se pueden encontrar opiniones contrapuestas y no siempre mayoritarias, pero consideramos interesante recogerlas para dar una visión global de las opiniones dejadas en el formulario.

Del total de encuestados, responden a esta pregunta el 67%. Hay un importante número de encuestados (20 %) que considera que la actual distribución de contenidos está bien y no plantea hacer ninguna modificación. De los que plantean modificaciones, mayoritariamente reestructurarían los contenidos de la ESO y Bachillerato (37 %), otro grupo propone no cambiar los contenidos sino aumentar la carga lectiva (7 %), y finalmente la última tendencia de importancia señala la necesidad de mejorar la coordinación con otras materias con las que limitan los contenidos geográficos.

Principales tendencias en las respuestas a la cuestión sobre la reestructuración de los contenidos en ESO



Sintetizando las respuestas presentadas en la encuesta se obtienen los siguientes puntos, que en algunos casos pueden ser contrapuestos entre sí, y no siempre representan la opinión mayoritaria:

- Contenidos en dos cursos independientes.** Separar los contenidos de Geografía y de Historia para que no se solapen o se menosprecie uno de ellos
- Inclusión de contenidos de **Geografía Mundial Actual en 4º de la ESO** que complementen la Historia del Mundo Contemporáneo. Contenidos que pueden ir en la misma materia o en otra materia autónoma.
- Geografía e Historia conjunta** durante los cuatro cursos (hacer presente la Geografía en todos los cursos de la ESO)

d) Cambio en la distribución y los contenidos de Historia, ocupan mucho espacio en los temarios: Equilibrar contenidos entre Historia y Geografía.

e) Dar continuidad a los contenidos de un curso a otro, que se observe mayor unidad en la materia de CCSS.

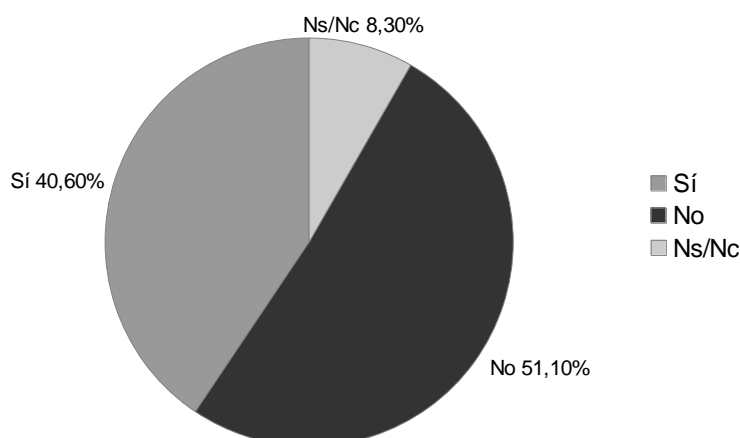
Otras apreciaciones recogidas en la encuesta:

- No modificar contenidos, pero si **aumentar el número de horas**.
- **Mejor coordinación** con las otras materias, redistribuir los contenidos de tal manera que no sean redundantes en distintas materias y en distintos cursos.
- **Evitar contenidos redundantes** de un curso a otro. Añoranza por la distribución del BUP y COU.
- Realizar **temarios más prácticos**, cartográficos y con inclusión de tecnologías geográficas.
- **Modificar temas obsoletos**, actualizarlos para hacerlos más próximos al alumno. Hacerlos más geográficos y disminuir contenidos económicos y sociológicos.

7. Las TIC en el aula de Geografía.

A pesar de que uno de los recursos que más le gustaría al profesorado introducir en sus clases para hacerlas más aceptadas por el alumnado son las Tecnologías de la Información Geográfica, cuando se le pregunta si es posible actualmente la introducción de dichas tecnologías en la enseñanza de la Geografía, de manera mayoritaria afirma que en las condiciones actuales no se podrían utilizar en las clases (51,1 %). Frente a esta opinión el 40,6 % sí considera que se puede hacer un uso satisfactorio de las mismas. El 8,3 % de los encuestados no responde a esta pregunta.

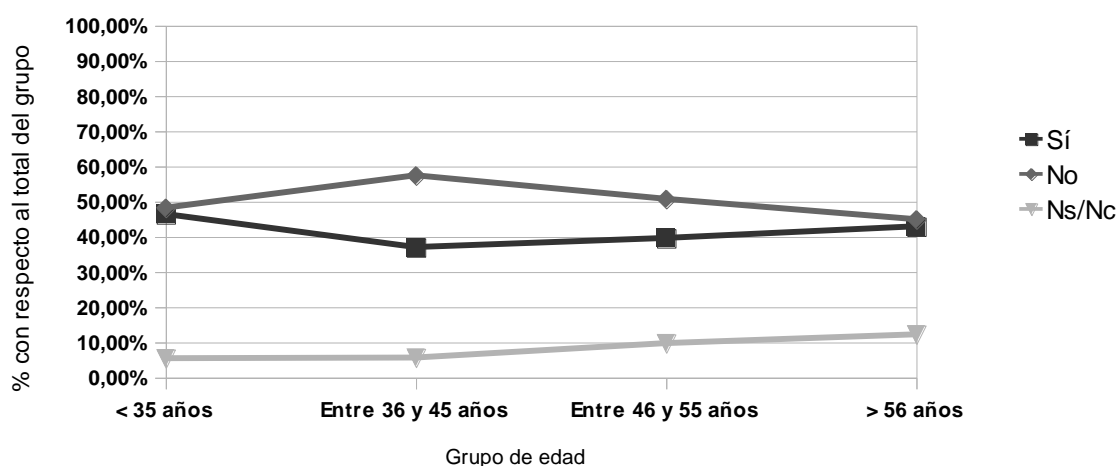
¿Es posible actualmente la introducción en el aula de las TIG?



Al hacer un estudio comparativo de esta respuesta con el grupo de edad al que pertenece el encuestado, nos encontramos que los grupos más favorables a la introducción de las TIG en el aula son los que se encuentran en los extremos: los profesores más jóvenes que se han incorporado recientemente al sistema educativo y que vienen formados en estas técnicas y los más mayores cuyas opiniones se hacen desde la perspectiva de quién se sabe que en pocos años acabará su vida laboral en la docencia. Mientras tanto en los grupos intermedios mayoritariamente dominan los que consideran que no se pueden introducir actualmente las TIG en el aula.

¿Es posible actualmente la introducción en el aula de las TIG?

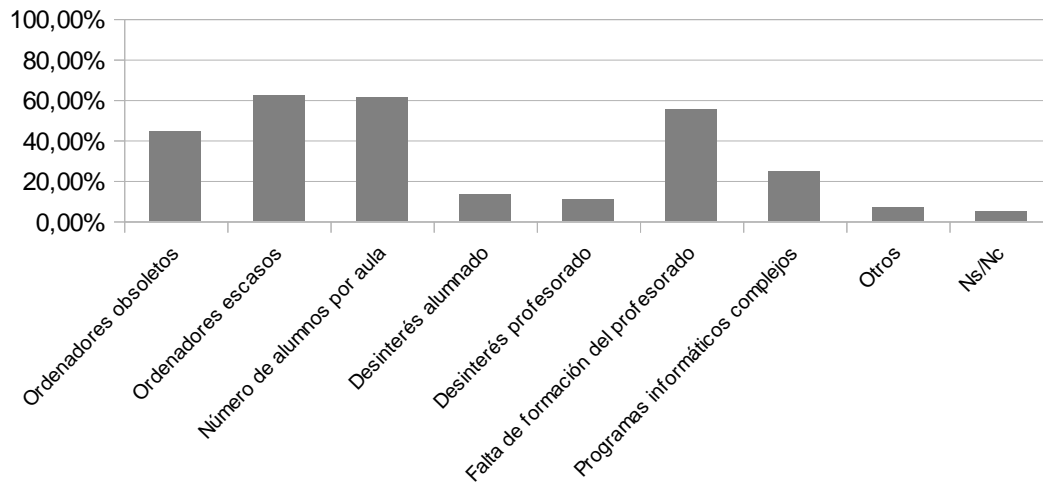
Respuestas en función del grupo de edad



Para indagar sobre la imposibilidad de introducir las TIG en el aula, se cuestiona a los profesores encuestados, por los problemas que existen para no poder hacer uso de estas tecnologías. Se trata de una pregunta abierta de respuesta múltiple no excluyente. Se ofrecen siete posibles problemas que quedan ordenados de la siguiente manera según el número de respuestas recibidas:

- 1) Ordenadores escasos
- 2) Elevado número de alumnos por aula
- 3) Falta de formación del profesorado
- 4) Ordenadores obsoletos
- 5) Programas informáticos complejos
- 6) Desinterés del alumnado
- 7) Desinterés del profesorado.

¿Qué problemas existen para introducir las TIG en la Enseñanza Secundaria?

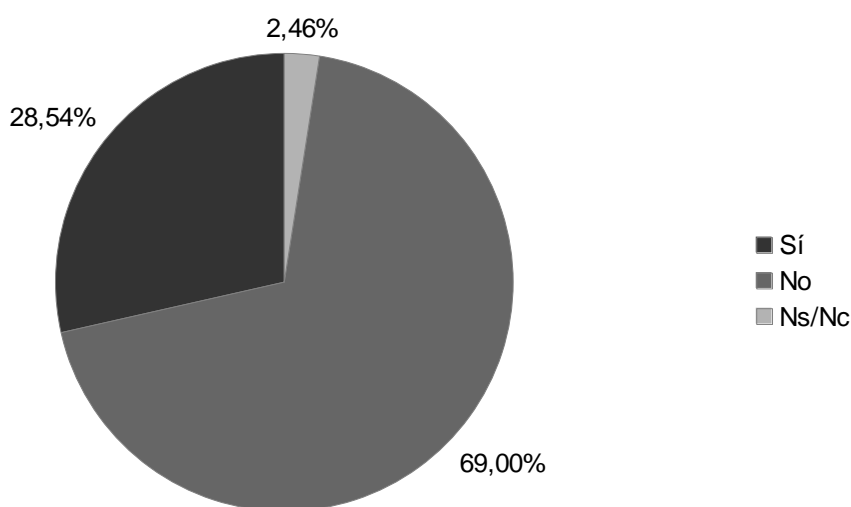


8. La Geografía como Materia No Lingüística (MNL) en enseñanzas bilingües

La extensión de las enseñanzas bilingües en centros y secciones bilingües que utilizan determinadas materias no lingüísticas como las Ciencias Sociales para impartirlas en un idioma extranjero diferente al oficial o cooficial, nos hizo plantear algunas preguntas al respecto.

La primera cuestión planteada es si se estaba de acuerdo con la extensión de este sistema de enseñanza que utiliza las materias no lingüísticas como medio de enseñanza de idiomas extranjero. Mayoritariamente la respuesta fue negativa (69 %) frente a un poco mas de la cuarta parte de los encuestados que lo ven de manera positiva (28,54%).

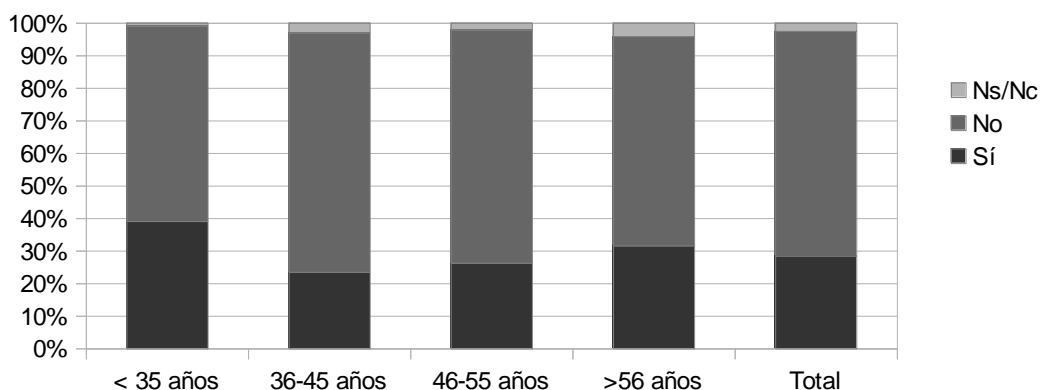
¿Está de acuerdo en la implantación de materias como las Ciencias Sociales completamente en el idioma extranjero?



Al realizar un estudio por edades, a pesar que en todos los grupos la respuesta negativa es mayoritaria, sí podemos observar cómo en los casos de los grupos de profesores más jóvenes y más mayores existe una mayor tolerancia a este sistema de enseñanza, mientras que los más opuestos a él son los grupos intermedios.

¿Está de acuerdo en la implantación de materias como las Ciencias Sociales completamente en el idioma extranjero?

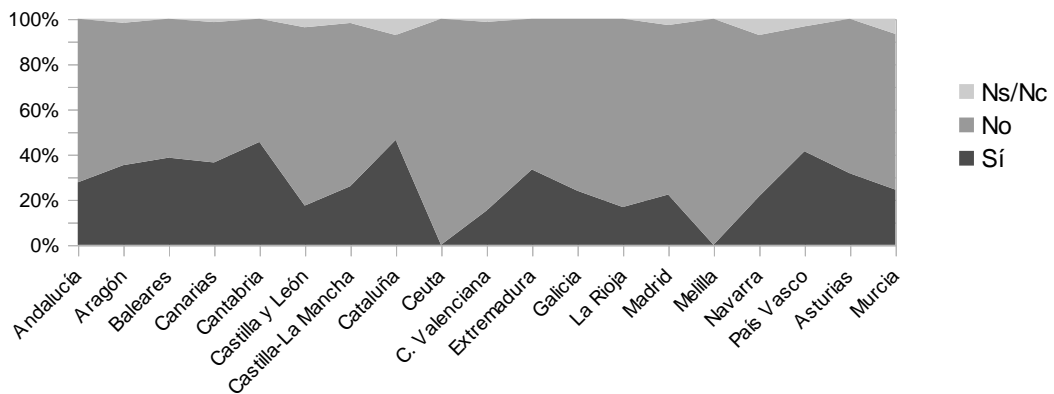
Respuestas según grupo de edad



En un análisis territorial de esta respuesta, obtenemos que mayoritariamente es negativa en toda España, sin embargo, hay comunidades autónomas más favorables a este sistema de enseñanzas que otras. Es significativo el poco apoyo que muestran los docentes de Comunidades como Madrid en las que este tipo de enseñanzas se han potenciado en los últimos años. En otras comunidades, en las que las enseñanzas con sistemas bilingües están arraigadas debido a la existencia de dos lenguas cooficiales como en Cataluña o País Vasco, sin superar el 50 % de apoyos, sí que se muestran más receptivos a su implantación.

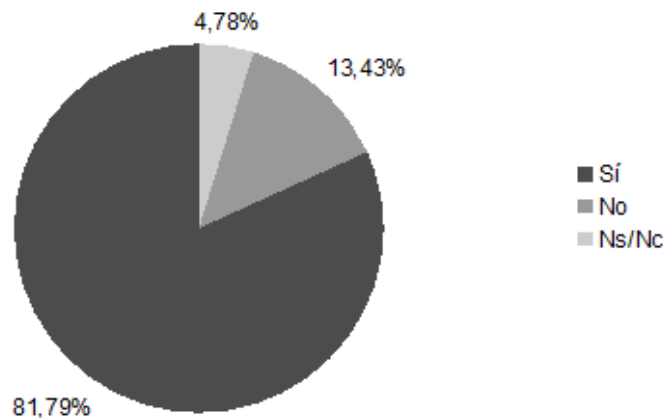
¿Está de acuerdo en la implantación de materias como las Ciencias Sociales completamente en el idioma extranjero?

Respuestas en función de la CC.AA.



En caso de que la enseñanza bilingüe se desarrolle, implicando la docencia de determinadas materias, como la Geografía, en un idioma extranjero, mayoritariamente (81, 79 %) el profesorado estaría de acuerdo en la elaboración de unos contenidos mínimos que aseguren al alumno el conocimiento básico de la materia en el idioma oficial o cooficial de su Comunidad Autónoma y le sirva de base para su futuro académico y profesional. Esto significa que incluso gran parte del profesorado que está a favor de la implantación de la enseñanza bilingüe cree necesario establecer estos contenidos mínimos para los alumnos en sus lenguas oficiales.

¿Sería necesaria la elaboración de unos contenidos mínimos que el alumno debiera conocer en castellano o en las lenguas cooficiales y que le asegure un dominio conceptual de la materia?



Se dio la oportunidad al profesorado de matizar las respuestas a las preguntas relacionadas con la enseñanza bilingüe mediante el establecimiento de una cuestión abierta sin límite de extensión. Del conjunto de respuestas hemos recogido y agrupado los principales aspectos, que señalamos a continuación. Aunque en algunas ocasiones no son representativos de la mayoría de las respuestas, hemos intentado mostrar la variedad de pensamiento vertidos en los cuestionarios.

- ↗ Opiniones polarizadas: Mayoría en contra, minoría a favor.
 - Principal **argumento a favor**: la importancia de las lenguas en un mundo globalizado.
 - Principal **argumento en contra**: necesidad de afianzar las competencias lingüísticas en su propio idioma.
- ↗ Dificultad en la interpretación del concepto “bilingüe” **en el sistema educativo español: un mismo concepto se atribuye a realidades educativas muy diferentes: Necesidad de aclararlo.**
- ↗ Matizaciones a la opinión en función de las circunstancias actuales del Sistema Educativo:
 - Ni alumnos ni profesores están preparados actualmente. Se propone:
 - a) Implantación progresiva desde Infantil.
 - b) Implantar planes de formación lingüística en el profesorado
 - Ratios elevadas y heterogeneidad en las aulas.
- ↗ Muchos profesores estarían a favor de esta enseñanza si se impartiese por profesorado realmente formado en ambos campos y no se redujeran ni contenidos ni nivel exigible al alumno.
- ↗ Hay profesores que considerando importante los idiomas creen que no deberían extenderse a otras materias, sino reformarse solo la enseñanza del idioma en el Sistema Educativo:
 - Cambio en la metodología, centrándose en habilidades comunicativas y no tanto en gramática.
 - Aumento del número de horas dedicadas a la enseñanza directa del idioma (sin afectar a otras materias).
 - Disminución de ratios en clases de idiomas mediante desdobles.
 - Cursos de inmersión lingüística para los alumnos.
 - Aumento de lectores y profesores nativos.
 - Aumentar la exigencia mediante la generalización de pruebas orales.

- ⤴ Para conocer los contenidos de la materia es necesario conocer los rudimentos del idioma. El desarrollo de la materia favorece las capacidades lingüísticas en nuestro idioma. En estas etapas en las que los alumnos presentan todavía grandes dificultades para entender textos en su propio idioma no debería enseñarse en otro idioma este tipo de materia que potencia la comprensión de textos en el suyo propio.
- ⤴ La inmadurez del alumno para comprender textos en otros idiomas genera un aprendizaje memorístico de datos aislados y no favorece las interrelaciones.
- ⤴ La Geografía tiene su propio patrón lingüístico, que se ha de conocer en la propia lengua. Hay numerosa terminología técnica que no está en el vocabulario del alumno y que la debería aprender en su propio idioma.
- ⤴ En Ciencias Sociales hay contenidos relativos a la Historia y Geografía de España que no tiene sentido explicarlos en otro idioma.
- ⤴ Desde el punto de vista del desarrollo académico del alumno se piensa que: La aptitud hacia los idiomas puede condicionar el aprendizaje de otras materias y su futuro académico (Un alumno sin aptitud hacia los idiomas no tiene por qué no tenerlas en otras materias).
- ⤴ Hay profesores que, sin llegar al extremo de impartir las clases en otros idiomas, sí estarían a favor de fomentar la utilización otros idiomas en las aulas mediante:
 - Utilización de fuentes originales (Artículos, webs...).
 - Utilización de ambos idiomas sin imposición, cuando surja.
 - Realización de sesiones periódicas en las que se expliquen algunos conceptos en otros idiomas.
 - Utilización de las horas del idioma extranjero para trabajar contenidos de otras materias en ese idioma.
- ⤴ Oposición por lo que se denomina “banalización de las ciencias sociales”. Esta materia se convierte en un medio para aprender otra, perdiendo importancia los contenidos. En este sentido se afirma que los alumnos que pasan por cursos bilingües no alcanzan todos los objetivos de la etapa.
- ⤴ Se piensa que el profesorado por lo general no está muy preparado por lo que se propone (sin menoscabar los derechos laborales del profesorado ya establecido):
 - Mejorar la formación en materia lingüística del profesorado mediante cursos, estancias en el extranjero, etc.
 - Creación de nuevas especialidades en el Cuerpo de Profesores de Educación Secundaria: Especialidad Geografía e Historia perfil idioma: plazas cubiertas por oposición y con sus propias listas de interinidades.
 - Contratación de profesorado nativo especialista en la materia.

- ✦ La **enseñanza bilingüe debe ser voluntaria**, para centros, padres y alumnos. No debe ser una imposición de la administración. Se piensa que la enseñanza bilingüe no debería hacerse ni en todos los centros ni con todos los alumnos. En caso de implantarse debería asegurarse:
 - Refuerzos en el propio idioma para los alumnos que no puedan seguir los contenidos en el idioma extranjero.
 - Repartir las MNL durante la ESO, para que no sean a lo largo de los 4 años las mismas.
 - Aumentar la carga horaria de las MNL, pues el esfuerzo dedicado a la parte lingüística debe compensarse.

- ✦ Otros problemas que plantea la enseñanza bilingüe:
 - Inexistencia de materiales adaptados a la vez al nivel académico y lingüístico del alumno. (En inglés empieza a haber, en otros idiomas es más complejo encontrarlos).
 - La selección del alumnado en los programas bilingües puede acabar con el principio de enseñanza inclusiva, creando grupos de “élite” y otros “guetos”.
 - Alumnos de reciente incorporación al Sistema Educativo Español sin dominio del español.

- ✦ Hay profesores que señalan que el problema de los idiomas sobrepasa al sistema educativo y hacen falta reformas sociales: Obligatoriedad de emitir las películas en televisión y cine en versión original subtitulada, etc.

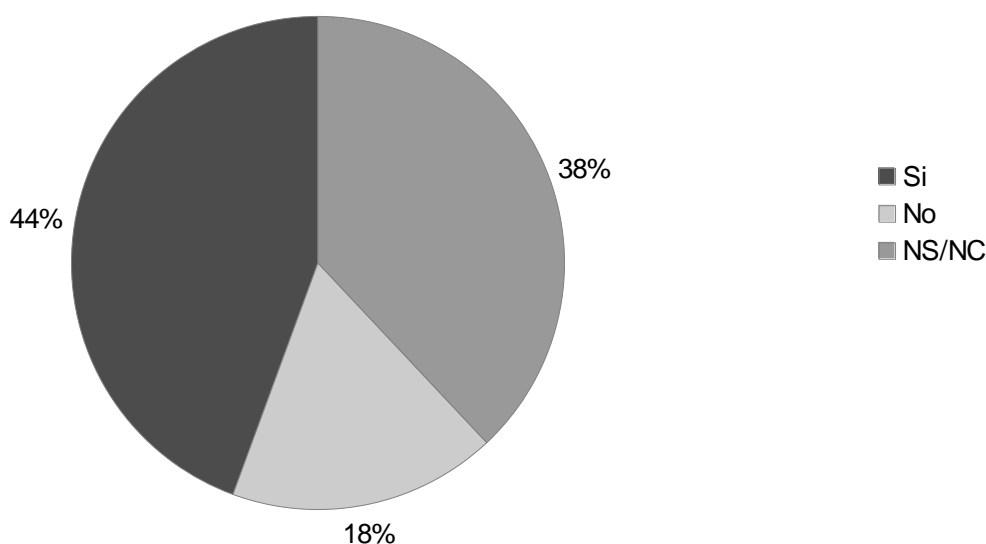
9. La Geografía en Ciclos Formativos

Se pregunta ante la posibilidad y necesidad de crear un Ciclo Formativo relacionado con las Tecnologías de la Información Geográficas. Se trata de una pregunta controvertida con opiniones divididas y un alto porcentaje de profesores no cuentan con una opinión formada. A favor de su creación se posiciona el 44 %, mientras que en contra lo hace el 38 %.

Tanto el sí como el no, no son absolutos, sino que son bastante matizados en función del currículum, de las salidas profesionales a las que se accediera, de que no sean competencias para los alumnos del grado, o en función de la demanda de estos técnicos que pudiera haber (y que hoy no la hay).

También hay profesores que serían favorables a introducir estos contenidos en ciclos ya existentes: informática, turismo, medioambiente, económicos, obras públicas y topografía, etc., sin necesidad de crear uno nuevo.

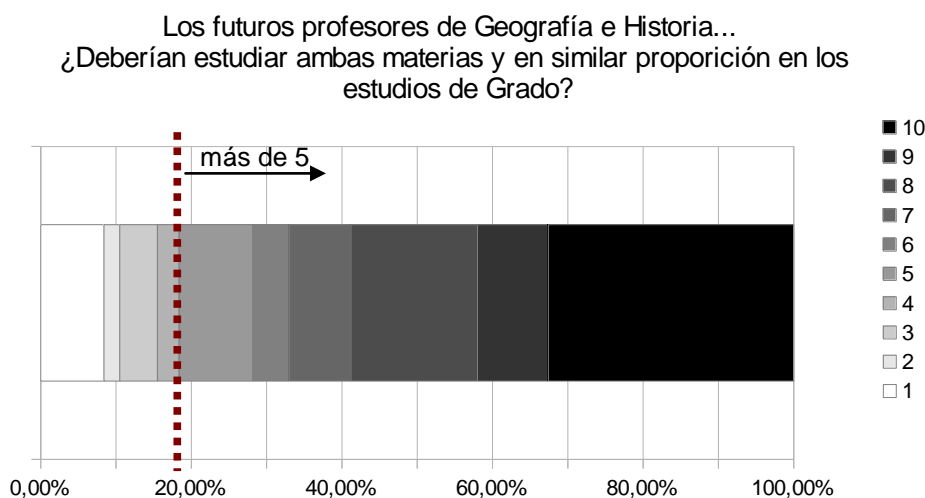
¿Cree posible y necesario crear un Ciclo Formativo de grado medio y/o superior relacionado con las TIG?



10. Formación inicial del profesorado y acceso a la función pública

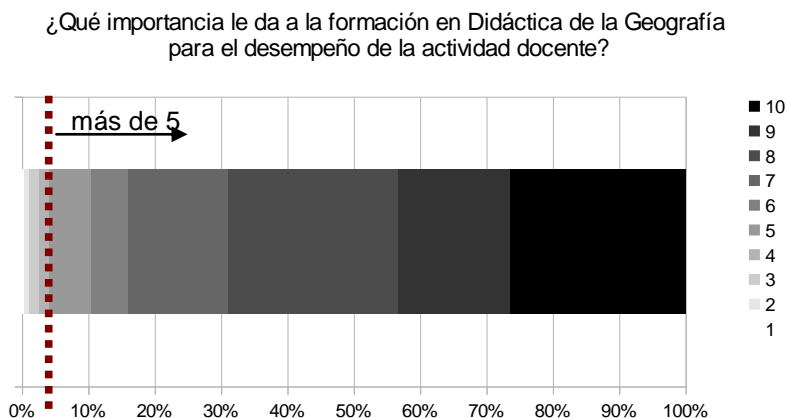
10.1 Los estudios de Grado para el acceso a la Docencia

Se pregunta a los encuestados sobre cómo deberían ser los estudios iniciales de los futuros profesores de Geografía e Historia. Sobre una escala de 1 a 10 debían valorar su opinión sobre la idoneidad de estudiar tanto contenidos de Historia como de Geografía en los grados universitarios que dan acceso a la función docente o si estos deberían ser especializados. La opinión mayoritaria (más del 80 % de las respuestas) valora por encima de 5 la opción de estudiar en similar proporción ambas materias, siendo el valor más señalado (más del 30 % de las respuestas) el 10, que se corresponde con completo convencimiento sobre esta afirmación.



10.2 Importancia de la formación en Didáctica de la Geografía para el desempeño de la actividad docente

Se pide al profesorado encuestado que valore la importancia de la formación didáctica en el proceso de formación del profesorado. Se trata de un pregunta en la que deben señalar el valor de su opinión en una escala de uno a diez. El 95 % del profesorado valora con más de un cinco la importancia de la formación didáctica, siendo los valores más citados con diferencia los más altos de la escala. El resultado de esta cuestión se contrapone con la realidad. Mientras que el profesorado considera muy importante la formación didáctica, en la actualidad sigue siendo muy escasa esta enseñanza en la formación inicial del profesorado.

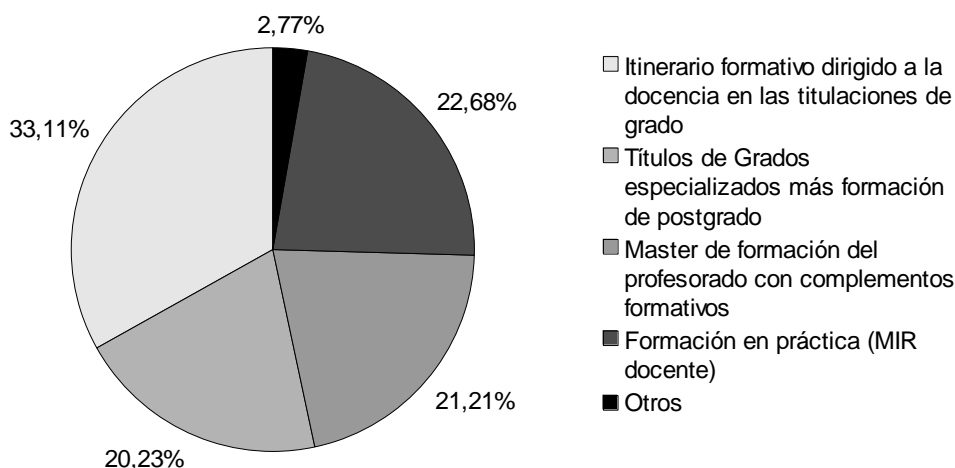


10.3 La formación inicial del profesorado

Se pregunta a los encuestados como debería ser la formación inicial del profesorado, ofreciéndoles varias opciones. Como resultado de esta pregunta obtenemos una división muy equilibrada de las respuestas.

La propuesta mayoritaria se inclina por ofrecer un itinerario formativo dirigido a la docencia desde las titulaciones de Grado (33,11%). La segunda opción más valorada propone la existencia de una formación práctica en los centros docentes, al estilo del MIR en sanidad (22,68). A muy corta distancia (21,21 %) se encuentran los que proponen mantener el sistema actual de Master Universitario con complementos de formación en los contenidos de las especialidades no estudiadas (Geografía para los graduados en Historia e Historia del Arte y estas materias para los graduados en Geografía). La cuarta opción, que también supera un quinto del total de encuestados (20,23 %), propone tener unos estudios de grado especializados pero ofertar formación de postgrado que complemente sus estudios.

¿Cuál de las siguientes opciones cree más adecuada para la formación inicial del profesorado de Geografía e Historia?

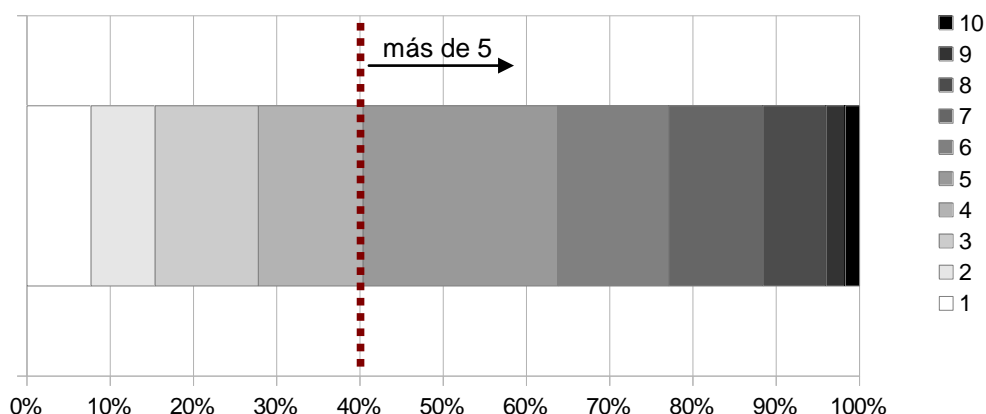


10.4 Acceso a la Función Pública

Se trata de una pregunta para que los encuestados valoren el sistema actual de acceso a la función pública (oposiciones). El resultado nos muestra que se valora positivamente (más de un 5) por un 60 % de las respuestas recibidas. El valor más citado es el 5 y los menos repetidos son el 9 y el 10, por lo que entendemos que, aunque el sistema es aceptado por la mayoría de los encuestados, podría ser mejorado.

¿Qué valoración le merece el actual sistema de acceso a la Función Pública?

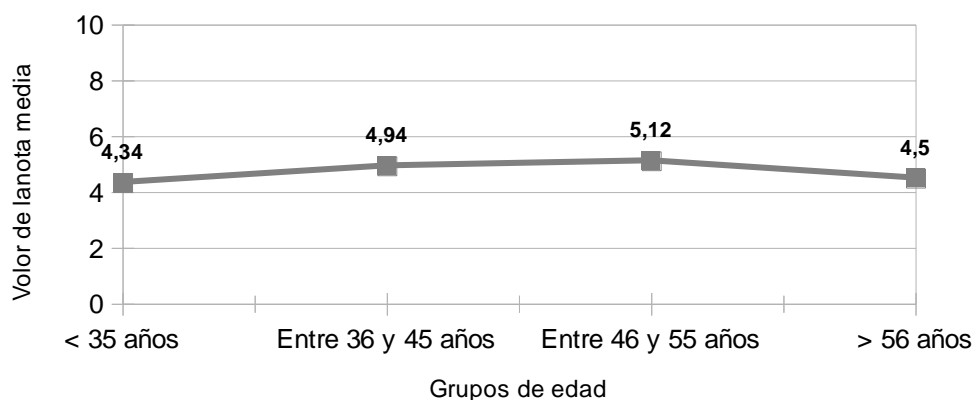
En atención a los contenidos geográficos que se requieren para la especialidad de Geografía e Historia



Al analizar la opinión del profesorado según rango de edad, observamos cómo los profesores que más valoran el sistema actual son aquellos de rango intermedio (entre 36 y 55 años), mientras que los rangos de edad más mayores y los más jóvenes son los que peor valoran el sistema de acceso. En este último caso se entiende su valoración al ser los que más recientemente han pasado por el sistema de acceso, o todavía están opositando.

¿Qué valoración le merece el actual sistema de acceso a la Función Pública?

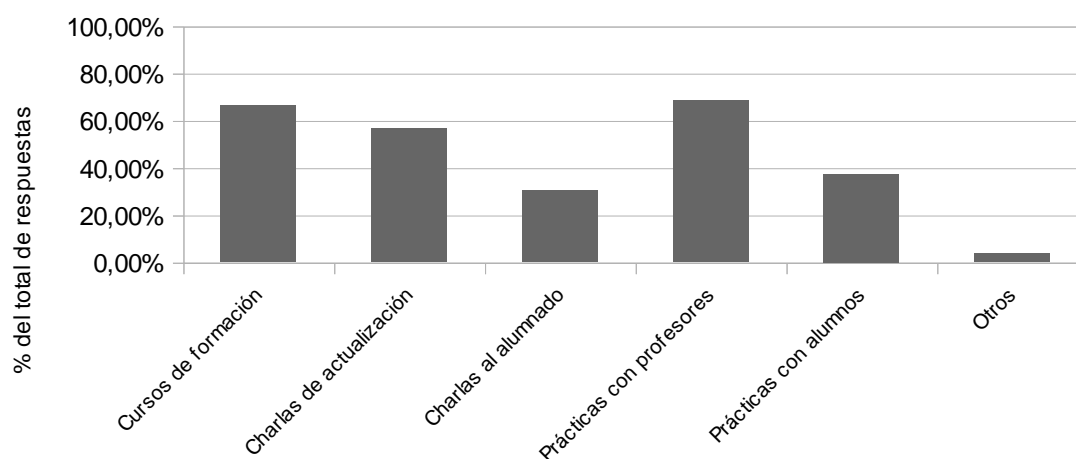
Variación de la nota media por grupo de edad



11. Relación Universidad-Secundaria

Para analizar las relaciones entre la Universidad y la Educación Secundaria, se pregunta a los profesores de Secundaria su opinión sobre qué podrían aportar los Departamentos de Geografía universitarios al profesorado de Secundaria. Se ofrecen varias respuestas no excluyentes, siendo las tres más opciones más valoradas en más del 50 % de las respuestas: Prácticas con profesores, cursos de formación y charla de actualización. En menor medida se piden prácticas con los alumnos y charlas al alumnado. Se observa por lo tanto que las principales demandas van dirigidas a la formación continua del propio profesorado más que a actividades con el alumnado.

¿Qué podrían aportar los Departamentos de Geografía Universitarios al profesorado de Enseñanzas Medias?



12. Matizaciones a algunas respuestas

Para cerrar la encuesta se añade una pregunta abierta para que los encuestados puedan matizar o añadir alguna información a las respuestas ofrecidas en las preguntas cerradas. Los aspectos más destacados recogidos en estas matizaciones son:

- ✦ Las titulaciones antiguas daban una formación más *polivalente*, propia para la docencia en enseñanza secundaria. Ahora es más especializada y genera lagunas en los futuros profesores.
- ✦ Los profesores titulados recientemente deberán enseñar contenidos que “nunca” han estudiado previamente. Se propone *prueba de acceso diferenciada* por especialidad e impartir cada especialista sus materias, no a las afinidades.
- ✦ Sistema Educativo Secundario y Universitario están *desconectados*, cada uno se ha reformado sin tener en cuenta la etapa anterior. Ejemplo: separar las titulaciones mientras que en Secundaria la tendencia es la contraria.
- ✦ *Desequilibrio* en los temarios de acceso a la función pública docente (a favor de los temas de Historia).
- ✦ *Prueba de acceso muy teórica*, en la que influye mucho la suerte, y ahora la especialidad de estudio. Se proponen:
 - Pruebas más prácticas en las que haya que demostrar el conocimiento general del temario.
 - Sistema de acceso que valore el contacto previo con los alumnos (practicum, MIR Docente...)
 - *Temario de oposiciones obsoleto*, muy descriptivo, desapegado de la realidad y poco relacionado con lo que realmente se imparte en la ESO.

