

# DONES I GEOGRAFIA

CALENDARI 2021



UNIVERSITAT  
ROVIRA i VIRGILI  
Unitat d'Igualtat



# DONES I GEOGRAFIA

La relació entre les dones i el coneixement del món i dels diferents territoris s'ha caracteritzat perquè ha estat una història d'invisibilitats i exclusions des de l'antiguitat fins als nostres dies. Però també de perseverança i lluita pel reconeixement i valoració de la participació de les dones en totes les activitats acadèmiques i professionals que tenen lloc dins de la disciplina de la geografia. Durant segles hi ha hagut dones que amb els seus viatges han ampliat i enriquit el coneixement geogràfic. Tanmateix, hi ha pocs reconeixements d'aquestes dones inclosos en els llibres i publicacions al llarg del temps, de tal manera que s'ha conformat una història de la disciplina cega a les aportacions de les dones. Moltes d'elles van quedar en l'anonimat amagades darrere dels noms dels seus pares, marits o germans. Les seves obres o descobriments les signaven i presentaven ells i, per tant, elles van desaparèixer com si no haguessin existit; els seus noms sepultats en el silenci o atribuïdes les seves obres o troballes als homes.

Tampoc la inclusió del paper de les dones en la geografia com a ciència com un fet diferencial dels homes en la relació amb l'espai no apareix en la disciplina com a tal fins a finals del segle passat. És en l'àmbit anglosaxó on primer es recullen les inquietuds per donar solució als problemes i conflictes que sorgeixen entorn de les relacions desiguals que manifesten el sexe i el gènere respecte de l'espai, investigant i comprenent els espais des de l'especificitat de les desigualtats entre dones i homes. La introducció d'aquest enfocament va suposar una ruptura amb els plantejaments que defineixen el pensament geogràfic clàssic i, des d'una forta crítica a models de coneixement parcials i androcèntrics, va desafiar el corrent hegemònic a través de l'estudi i la visibilització d'espais fins aleshores ocults. Per exemple, la incorporació del treball reproductiu realitzat majoritàriament per dones a la literatura geogràfica o la crítica a la separació públic-privat i als processos socials de producció-reproducció.

A Espanya aquesta influència arriba de la mà de García Ballesteros, que el 1982 publica un article sobre el paper de la dona en el desenvolupament de la geografia, a la qual seguiran García Ramon i altres investigadores, que centraran els estudis en l'àmbit agrari i rural. No serà fins al començament del segle XXI que s'anirà



expandint dintre d'altres àmbits geogràfics i s'hi començaran a incorporar també la geografia de la sexualitat. Tanmateix, la geografia del gènere a Espanya té una implantació escassa dintre del món acadèmic, amb únicament dos grups de recerca recollits per Olcina el 2013 i 11 monografies recollides per l'AGE el mateix any.

Constitueix, per tant, un repte reivindicar el paper que les dones han tingut en el descobriment dels espais que conformen el nostre planeta així com en l'estudi de la manera en què les societats s'han desenvolupat, han utilitzat i s'han adaptat als diferents i diversos territoris. Aquestes aportacions que les dones han fet a partir de les seves vivències i experiències, amb una mirada diferent de la dels homes. Alhora, ens han permès també fer visible el paper de les dones en el coneixement de la geografia, un paper oblidat o esbiaixat en el coneixement geogràfic tradicional.

D'altra banda, és necessari posar en valor la recerca i l'anàlisi dels fets geogràfics també des de la perspectiva de les dones, de la seva relació diferenciada amb els processos espacials i del territori, impulsant la recerca i docència en geografia del gènere al lloc que li pertoca amb la mateixa importància que altres branques de la geografia. En conseqüència, no es tracta únicament de donar visibilitat i valor a l'aportació de les dones per a l'avenç de la disciplina, sinó de posar en evidència les relacions de dominació i exclusió que tenen lloc en el marc d'un sistema de gènere desigual, tot desafiant la visió androcèntrica de la ciència i del món.

En aquest sentit, podem assenyalar tres criteris principals que han determinat la nostra selecció: en primer lloc, hem trobat important reflectir la gran diversitat que caracteritza les temàtiques d'investigació que hi ha dins la disciplina, fent referència a la contribució de dones en àmbits molt diversos que es desenvolupen dins d'aquesta. En segon lloc, únicament hi hem inclòs dones ja desaparegudes, l'obra de les quals, però, segueix viva en la geografia més actual. Finalment, hem considerat la inclusió de dones que han marcat un abans i un després en la disciplina, bé perquè han estat pioneres o referents en l'estudi de determinades temàtiques o bé perquè, des de la defensa dels drets de les dones, han contribuït de manera rellevant en l'avenç de les dones en la ciència i en la societat.

Desitgem que aquest calendari no només pugui utilitzar-se com un recurs que permeti donar visibilitat a les aportacions fetes per dones en la geografia, sinó com una eina que contribueixi a reflexionar sobre la presència de les dones en l'acadèmia i la seva relació amb la creació de coneixement geogràfic.



# EGÈRIA, LA VIATGERA

s. IV - Gal·lècia, Hispània, Antiga Roma | s. IV

“Gracias a Jesús que ha querido concederme no solo el anhelo de ir sino también las fuerzas necesarias para recorrer los lugares que deseaba.”

Coneguda com la Viatgera, ha passat a la història perquè va ser la primera dona que va plasmar un llarg viatge de pelegrinatge en diferents escrits.

Va viure a la província de Gal·lècia, regió romana situada al nord-oest de la península Ibèrica. Era una aristòcrata adinerada que entre els anys 381-384 va recórrer més de 5.000 km travessant tres continents fins a arribar a Terra Santa. El relat del seu viatge, *Itinerarium ad Loco Sancta*, va ser trobat el 1884 en una biblioteca italiana de la ciutat d'Arezzo. Les notes de viatge estaven escrites en forma de carta que Egèria enviava a unes llunyanes *dominae et sorores* (respectades o estimades amigues) residents a la pàtria on, en algun moment, tenia la voluntat de tornar. Pels seus escrits sabem que va seguir la Via Domitia, via romana que enllaçava Hispània i Itàlia, es va desplaçar per mar a Constantinoble i, des d'allà, fins a Jerusalem, on va arribar l'any 381. Va fer diferents excursions i visitar diversos llocs de Terra Santa fins que l'any 384 va iniciar el viatge de tornada. No se sap si va aconseguir tornar a la pàtria, ja que del seu relat en falten el principi i el final. Si bé diverses fonts assenyalen l'existència de dones que havien fet un viatge d'aquestes característiques amb anterioritat, el seu relat constitueix el llibre de viatges més antic escrit per una dona hispana del qual es té coneixement.





# GENER 2021

DILLUNS	DIMARTS	DIMECRES	DIJOURS	DIVENDRES	DISSABTE	DIUMENGE
28	29	30	31	1	2	3 1944: Neix Doreen Massey
4	5	6	7	8 1859: Neix Fanny Bullock Workman	9	10 1956: Mor Zonia Barber
11	12	13	14	15	16	17
18	19	20	21	22 1935: Mor Fanny Bullock Workman	23	24
25	26	27	28	29	30	31

# EUNICE FOOTE

17 de juliol de 1819 - Goshen, Connecticut, EUA | 30 de setembre de 1888 - Lenox, Massachusetts, EUA

“My investigations have had for their object to determine the different circumstances that affect the thermal action of rays of light that proceed from the sun.”

Científica climatòloga, pionera en la investigació de l'efecte d'hivernacle i defensora dels drets de les dones, va ser la primera científica que va teoritzar sobre el canvi climàtic.

Va créixer a Bloomfield (Nova York) i va estudiar al Seminari Femení de Troy (1836-37), on va aprendre sobre teoria científica. Va ser membre del comitè editorial de la Convenció de Seneca Falls, que va tenir lloc el 1848 a Nova York, i es va convertir en una de les dones de la Declaració de sentiments i resolucions, un dels textos fundacionals del moviment sufragista nord-americà. Tres anys abans de que el físic irlandès John Tyndall presentés els resultats de l'estudi que li adjudicaria el descobriment de l'efecte d'hivernacle, Foote va proposar una teoria científica que demostrava, a través d'una sèrie d'experiments, que la concentració de CO<sub>2</sub> a l'atmosfera podia provocar un augment de la temperatura de la Terra; va descobrir, doncs, el que avui coneixem com escalfament global. La seva tesi, *Circumstances affecting the heat of the sun's rays*, va ser defensada davant de l'Associació Americana per a l'Avanç de la Ciència el 1856. No obstant això, va ser un home, el professor Joseph Henry, qui la va presentar en el seu nom. El seu treball no va ser inclòs a les actes de l'AAAS d'aquell any. La seva història és un exemple més de la discriminació per raó de gènere que ha mantingut les dones al marge de la ciència durant segles.



# FEBRER 2021

DILLUNS	DIMARTS	DIMECRES	DIJOUS	DIVENDRES	DISSABTE	DIUMENGE
1	2	3 1918: Neix Moira Dunbar	4	5	6 Dia Internacional de Tolerància Zero amb la Mutilació Genital Femenina	7
8	9	10	11 Dia Internacional de les Dones i les Nenes en la Ciència	12	13	14
15	16	17	18	19	20	21
22	23	24	25	26	27	28
1	2	3	4	5	6	7

# FANNY BULLOCK WORKMAN

8 de gener de 1859 - Worcester, Massachusetts, EUA | 22 de gener de 1935 - Cannes, França

“The object of placing my full name in connection with the [Siachen Glacier] expedition [...] is not because I wish in any way to thrust myself forward, but solely that in the accomplishments of women, now and in the future, it should be known to them and stated in print that a woman was the initiator and special leader of this expedition. When, later, woman occupies her acknowledged position as an individual worker in all fields, as well as those of exploration, no such emphasis of her work will be needed; but that day has not fully arrived, and at present it behoves women, for the benefit of their sex, to put what they do, at least, on record.”

Geògrafa, exploradora, sufragista i promotora dels drets de les dones, va ser una de les primeres dones alpinistes professionals. Va batre diversos rècords i va obrir el camí de l'alpinisme femení arreu del món.

**D**e família acomodada, va rebre educació a Nova York, París i Dresden. El 1881 va contraure matrimoni amb el metge i geògraf Hunter Workman, amb qui va tenir dos fills. El 1889 el matrimoni es va traslladar a Europa, fet que va marcar el que seria l'inici de diversos viatges arreu del món. Van recórrer prop de 23.000 km en bicicleta travessant diversos països d'Europa i es va convertir en la primera dona que va escalar el Mont Blanc, el Jungfrau i el Cerví. També va viatjar pel nord d'Àfrica i Àsia. Entre 1898-1912 va explorar glaciars a Karakoram i les muntanyes de la zona del Punjab de l'Himàlaia, i va ser la primera dona occidental que va veure el K2. Desafiant el model de dona victoriana, al llarg de tota la seva vida va fer-se lloc en una comunitat dominada per homes. Va guanyar medalles d'honor de deu societats geogràfiques europees i va ser membre, entre d'altres, de la Societat Reial Asiàtica i del Club Alpí Italià. Fundadora del Club Alpí Americà, va ser la segona dona, després de l'anglesa Isabella Bird, que va impartir una xerrada a la Reial Societat Geogràfica així com la primera dona nord-americana que va fer conferències a la Sorbona. En coautoria amb el seu marit, va publicar nombrosos llibres sobre els viatges i les expedicions que va encapçalar.





# MARÇ 2021

DILLUNS	DIMARTS	DIMECRES	DIJOURS	DIVENDRES	DISSABTE	DIUMENGE
1	2	3	4	5	6	7
8 Dia Internacional de les Dones	9	10	11 2016: Mor Doreen Massey	12	13	14
15	16	17	18	19	20	21
22	23	24	25	26	27	28
29 1914: Neix Yvette Barbaza	30	31	1	2	3	4

# ZONIA BABER

24 d'agost 1862 - Illinois, EUA | 10 de gener de 1956 - Michigan, EUA

**"The student [of geography] discovers too late that ordinary unrelated knowledge is not power; that only scientific knowledge - unified, related experiences - are valuable."**

Pionera en l'ensenyament de la geografia, destaca per la implicació en el moviment sufragista i la defensa dels drets de les dones i les minories. El seu treball és conegut per l'èmfasi en la importància del treball de camp com a pilar en l'ensenyament de geografia.

**V**a cursar els estudis secundaris a Paris (Illinois, EUA) i va obtenir la credencial de docent el 1885 a l'Escola Normal (més tard Universitat Estatal de Chicago) del comtat de Cook. Allà va començar a treballar com a professora i es va convertir en cap del Departament de Geografia entre 1889-1901. El 1895 es va matricular en un curs d'estiu dirigit pel geòleg T.C. Chamberlin i va assistir al primer treball de camp al qual la Universitat de Chicago va permetre l'accés de dones. Un any més tard va patentar un escriptori escolar per a l'ensenyament de geografia. Durant vint anys (1901-1921) va ser professora al Departament d'Educació de la Universitat de Chicago, on també impartia cursos d'estiu i de treball de camp. El 1898 va fundar la Societat Geogràfica de Chicago, que va presidir entre 1900-1904. Membre del Comitè Executiu de la Delegació de Chicago de l'Associació Nacional per al Progrés de les Persones de Color, també va presidir el Comitè de Relacions Racionals del Club de Dones de Chicago i va donar suport a la lluita de les dones porto-riquenyes pel dret a votar. El seu compromís amb la pau, l'antiracisme i el moviment sufragista es fa evident tant en els articles científics com en els nombrosos viatges que va fer arreu del món, defensant la geografia com una forma de connexió entre cultures.



# ABRIL 2021

DILLUNS	DIMARTS	DIMECRES	DIJOURS	DIVENDRES	DISSABTE	DIUMENGE
29	30	31	1	2	3	4 2017: Mor Isabel Margarida André
5	6	7	8	9	10	11
12	13	14	15	16	17	18
19	20	21	22	23	24	25
26	27	28 1995: Mor Jaqueline Beaujeu- Garnier	29	30	1	2

# AURORA BERTRANA SALAZAR

29 d'octubre de 1892 - Girona, Espanya | 3 de setembre de 1974 - Berga, Espanya

“No nego que la novel·lística d'un país ha de reflectir, en general, la vida d'aquell país; però també és ben cert que una literatura que vulgui ser completa ha d'oferir novel·les de tota mena, rurals i ciutadanes, marineres i muntanyenques, burgeses, aristocràtiques i proletàries, nacionals i exòtiques. Jo, viatgera impenitent, he pres sovint, per tema dels meus llibres, països llunyans on l'atzar de la vida m'havia portat. I crec que amb això no he pas empobrit la nostra literatura.”

Espectora de temperament artístic i inquiet, famosa pels seus relats exòtics, fou molt crítica amb la prepotència occidental cap a les cultures autòctones i amb l'acció de tots els colonitzadors: mercaders, empresaris, polítics i mossens.

Filla de l'escriptor Prudenci Bertrana, estudià música a Barcelona i a Ginebra. Sobrevisqué tocant en els hotels dels Alps i arribà a crear la primera *jazz band* formada íntegrament per dones. Fruit d'una estada de tres anys a la colònia francesa de Tahití, escriví el primer llibre, *Paradisos oceànics* (1930), i *Peikea, princesa caníbal* (1934), aproximacions a la realitat de les dones a la Polinèsia, que causaren una forta impressió en la seva època per l'exotisme i espontaneïtat. Durant la Segona República se significà com a defensora dels drets de les dones en nombroses col·laboracions a *La Veu de Catalunya*, *Mirador*, *La Publicitat*, *L'Opinió* i altres publicacions, i participant en iniciatives com ara la creació del Front Únic Femení Esquerrista de Catalunya, la Universitat Obrera Femenina o el Lyceum Club de Catalunya, que presidí.

Fruit d'un viatge al Marroc, on visità harems, bordells i presons, escriví *El Marroc sensual i fanàtic* (1936), estudi de l'ànima de la dona musulmana i del concepte que en té l'home musulmà.

Amb l'esclat de la Guerra Civil, esdevingué redactora en cap de *Companya*, revista femenina del PSUC. L'any 1938 emprengué el camí de l'exili. L'experiència de la II Guerra Mundial quedà recollida en les obres *Camins de somni* (1955), *Tres presoners de guerra* (1957) i *Entre dos silencis* (1958), on deixà constància de la seva aversió bèl·lica. El 1949 obtingué permís per tornar a Catalunya. Escriví la biografia del seu pare, *Una vida*, participà en les primers jurats del Premi Prudenci Bertrana i redactà les seves pròpies memòries, *Memòries fins al 1935* (1973) i *Memòries del 1935 fins al retorn a Catalunya* (1975). Va ser la primera sòcia de la Societat Catalana de Geografia.





# MAIG 2021

DILLUNS	DIMARTS	DIMECRES	DIJOUS	DIVENDRES	DISSABTE	DIUMENGE
26	27	28	29	30	<b>1</b> 1917: Neix Jaqueline Beaujeu-G. Dia Internacional del Treball	<b>2</b>
<b>3</b>	<b>4</b>	<b>5</b>	<b>6</b>	<b>7</b>	<b>8</b>	<b>9</b> Dia d'Europa
<b>10</b>	<b>11</b>	<b>12</b>	<b>13</b>	<b>14</b>	<b>15</b>	<b>16</b>
<b>17</b>	<b>18</b>	<b>19</b>	<b>20</b>	<b>21</b>	<b>22</b>	<b>23</b>
<b>24</b>	<b>25</b>	<b>26</b>	<b>27</b>	<b>28</b> Dia Internacional d'Acció per a la Salut de les Dones	<b>29</b>	<b>30</b>
<b>31</b>	<b>1</b>	<b>2</b>	<b>3</b>	<b>4</b>	<b>5</b>	<b>6</b>

# YVETTE BARBAZA

29 de març de 1914 - Càsols de Besièrs, Llenguadoc, França | 26 d'agost de 2009 - París, França

**“On sigui que la vida els meni, tots els qui han tingut el privilegi de néixer i de créixer a la vora del Mediterrani hi resten sempre profundament, sovint apassionadament, aficionats.”**

Va escollir el litoral de les comarques gironines per desenvolupar la seva tesi doctoral. L'any 1966 publicava *Le paysage humain de la Costa Brava*, una obra formidable, fruit d'una recerca ingent i única de les poblacions del litoral gironí. Va combinar la docència a la Sorbona de París amb la investigació de les àrees costaneres i el seu desenvolupament turístic.

**E**s va iniciar en la geografia a la Facultat de Montpeller i de la mà del geògraf humanista Jules Sion va enfocar la seva tesi doctoral, que la va portar a realitzar un treball de recerca ingent fins que el 1966 va cristallitzar en *Le paysage humain de la Costa Brava* (1966), en el qual tractava el passat i el present del litoral durant els anys cinquanta i seixanta. D'una banda, va elaborar la tesi principal, emmarcada en la branca de geografia humana, i després va redactar una tesi secundària en la branca de geografia física, centrada en l'estudi de la morfologia dels sectors rocosos del litoral septentrional català. Va ser una de les primeres tesis doctorals defensada per una dona a la Universitat de la Sorbona. L'any 1968 va ser nomenada professora titular de la Universitat de París VIII. Aquell mateix any va crear la Comissió de Geografia del Turisme i de l'Esbarjo, la qual va dirigir fins a mitjan dècada de 1980. Entre el 1975 i el 1980, treballà a l'Institut de Geografia Tropical de la Universitat d'Abidjan, a la Costa d'Ivori, interessada en temàtiques de geografia rural, on va estudiar les estructures del paisatge i l'evolució tècnica i cultural d'aquelles societats. Com a reconeixement a la globalitat de la seva obra, que esdevé una guia imprescindible sobre les transformacions socials, econòmiques i paisatgístiques del litoral gironí, l'Institut d'Estudis Catalans li concedí el Premi Catalunya 1988, alhora que la va nomenar membre d'honor de la Societat Catalana de Geografia.



# JUNY 2021

DILLUNS	DIMARTS	DIMECRES	DIJOURS	DIVENDRES	DISSABTE	DIUMENGE
31	1	2	3	4	5	6
7	8	9	10	11	12	13
14	15	16	17	18	19	20
21 <small>2020: Mor Luz Marina García Herrera</small>	22	23	24	25	26	27
28	29	30	1	2	3	4

# JACQUELINE BEAUJEU-GARNIER

1 de maig de 1917 - Aiguilhe, França | 28 d'abril de 1995 - París, França

"(...) la géographie ne saurait être juxtaposition gratuite ou démembrément analytique ; elle est avant tout synthèse concertée."

Geògrafa especialitzada en geografia urbana i poblacional, va ser la primera dona que va obtenir un doctorat en Geografia i també la primera de convertir-se en professora d'universitat a França.

Va estudiar Geografia a la Sorbona (París) a finals dels anys trenta, on va ensenyar com a ajudant entre 1942-1946 i es va doctorar en Geografia el 1947. Professora durant un any a la Universitat de Poitiers, el 1948 va començar a treballar com a professora titular a Lille, on va assumir el càrrec de directora de l'Institut de Geografia, i es va convertir en una de les primeres franceses a assolir aquesta funció. El 1960 es va incorporar a l'Institut de Geografia de la Universitat de París, on va treballar durant més de 25 anys. Tres anys més tard va fundar la revista *Hommes et Terres du Nord* amb Philippe Pinchemel. També va dirigir la revista *L'Information géographique*. Presidenta de la Societat de Geografia entre 1983-1995, el 1988 va ser nomenada membre honorària de la Unió Geogràfica Internacional. Coneguda internacionalment pel seu enfocament en geografia aplicada, va participar en una iniciativa dedicada a construir grans atles regionals que va tenir com a resultat la publicació d'un primer atlas del nord de França (1961). Va dirigir moltes tesis doctorals, sobretot elaborades per dones, que van contribuir enormement a la posterior institucionalització d'una geografia de la dona a França.





# JULIOL 2021

DILLUNS	DIMARTS	DIMECRES	DIJOURS	DIVENDRES	DISSABTE	DIUMENGE
28	29	30	1	2	3	4
5	6	7	8	9	10	11
12	13	14	15 <small>2017: Mor Anne Buttimer</small>	16	17 <small>1819: Mor Eunice Foote</small>	18
19	20	21	22	23	24	25
26	27	28	29	30 <small>1956: Neix Isabel Margarida André</small>	31	1

# MOIRA DUNBAR

3 de febrer de 1918 - Edimburg, Escòcia | 22 de novembre de 1999 - Ottawa, Canadà

“I think they regarded me as some sort of cross between a delicate flower and a dangerous disease. They were against it from the start, partly because the only places you could stay were air force stations and that was ‘no place for a woman’. I think they expected me to go around seducing all the men or something.”

Glaciòloga pionera en la investigació del gel àrtic i l'ús de dades detectades remotament per investigar el gel marí, va ser una de les primeres dones que va sobrevolar el Pol Nord.

Es va graduar en Geografia al St. Anne's College (Universitat d'Oxford) el 1939. Durant la Segona Guerra Mundial es va unir a una companyia de teatre i va fer una gira pel Regne Unit. El 1947 va visitar el Canadà i va decidir quedar-s'hi. Llavors va començar a estudiar el moviment del gel àrtic. El 1952 va formar part de la secció àrtica de la Recerca i Desenvolupament per a la Defensa i va publicar, en col·laboració amb K.R. Greenaway, *Arctic Canada from the Air* (1956). Més tard es va especialitzar en l'estudi del gel marí, i es va convertir en la primera dona a fer investigacions a bord de vaixells trencaglaç canadencs. Inicialment se li va prohibir participar en aquestes expedicions perquè es consideraven territori de propietat exclusivament masculina. No obstant això, la seva perseverança va arribar a les esferes més altes, fins que el 1955 un viceministre l'hi va aprovar l'accés. A mitjans dels anys seixanta va visitar Finlàndia i la Unió Soviètica, on va treballar com a assessora a les proves d'aerolliscadors. Va escriure molts articles científics i va rebre diferents premis com la medalla Massey de la Reial Societat Geogràfica del Canadà (1972), de manera que ha estat l'única dona que ha guanyat aquesta medalla en tota la història. Es va retirar el 1978, amb un total de 560 hores a bord de l'avió de patrulla de gel *Argus*. La seva història és un exemple de lluita i superació dels obstacles a què fan front les dones en les seves carreres científiques.



# AGOST 2021

DILLUNS	DIMARTS	DIMECRES	DIJOURS	DIVENDRES	DISSABTE	DIUMENGE
26	27	28	29	30	31	1
2	3	4	5	6	7	8
9	10	11	12	13	14	15
16	17	18	19	20	21	22
23	24 <small>1862: Neix Zonia Barber</small>	25	26 <small>2009: Mor Yvette Barbaza</small>	27	28	29
30	31	1	2	3	4	5

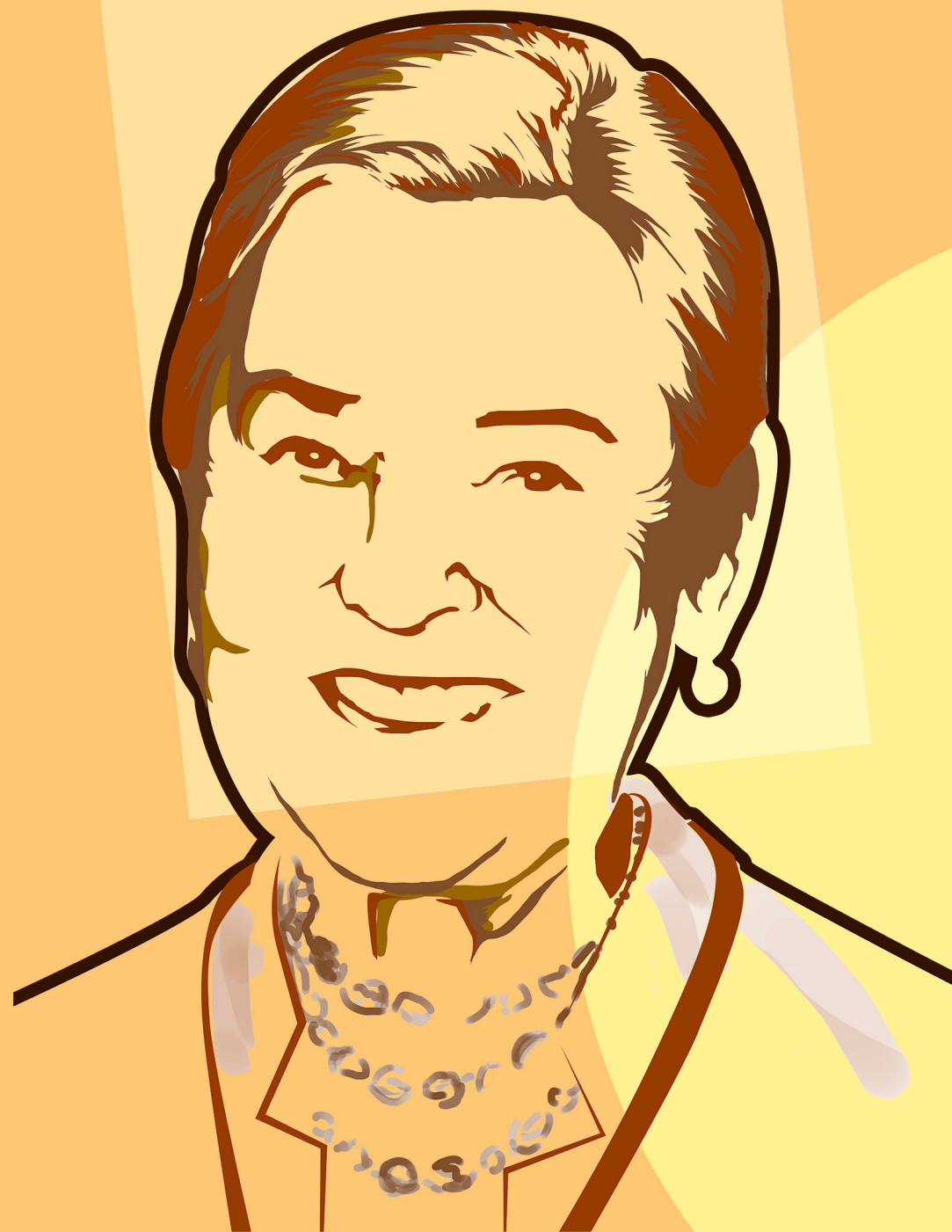
# ANNE BUTTIMER

31 d'octubre de 1938 - Cork, Irlanda | 15 de juliol de 2017 - Dublín, Irlanda

“For each facet of humanness –rationality or irrationality, faith, emotion, artistic genius, or political prowess– there is a geography. For each geographical interpretation of the earth, there are implicit assumptions about the meaning of humanness... the common concern is terrestrial dwelling; humanus literally means ‘earth dweller’.”

Geògrafa i monja que va penjar els hàbits, és reconeguda com una de les promotores del pensament humanístic en la geografia. Va ser la primera dona que va presidir la Unió Internacional de Geografia.

Es va graduar en Matemàtiques, Llatí i Geografia a la University College Cork el 1957 i va obtenir un màster en Geografia a la Universitat Nacional d'Irlanda el 1959. Va ser llavors quan es va convertir en monja dominicana i es va traslladar a la ciutat de Seattle (EUA). Va deixar els hàbits disset anys més tard. Doctora en Geografia per la Universitat de Washington (1965), va treballar com a investigadora i docent a Bèlgica, el Canadà, França, Escòcia, els EUA i Suècia, on va iniciar, en col·laboració amb el professor Torsten Hägerstan (Universitat de Lund), un dels projectes més influents: Dialogue project (1978-1988). Cofundadora de la Comissió d'Història de la Geografia, va ser professora de Geografia a la University College Dublin (1991-2003). Entre els anys 2000-04 va presidir la Unió Geogràfica Internacional i va ser la primera geògrafa que va ocupar la vicepresidència de l'Academia Europaea (2012). Premi Internacional de Geografia Vautrin Lud (2014), va destacar el paper de la geografia en la promoció del diàleg entre disciplines i l'establiment de millors sistemes de vida per a la humanitat al nostre planeta. Tot i que el seu pensament, eminentment filosòfic, mai va incorporar un enfocament feminista, el seu treball va mostrar sensibilitat amb les qüestions de gènere a través de la preocupació per introduir la perspectiva humanística en geografia.





# SETEMBRE 2021

DILLUNS	DIMARTS	DIMECRES	DIJOUS	DIVENDRES	DISSABTE	DIUMENGE
30	31	1	2	3 1974: Mor Aurora Bertrana Salazar	4	5
6	7	8	9	10	11	12
13	14	15	16	17	18	19
20	21	22	23 Dia Internacional contra l'Explotació Sexual i el Tràfic de Dones, Nenes i Nens	24	25	26
27	28	29	30 1888: Neix Eunice Foote	1	2	3

# DOREEN MASSEY

3 de gener de 1944 - Manchester, Regne Unit | 11 de març de 2016 - Londres, Regne Unit

“If time is the dimension of change, then space is the dimension of coexisting difference. And that is both a source of nourishment, and a challenge.”

Geògrafa, teòrica, activista política i feminista. Pionera a adoptar un enfocament relacional per comprimir l'espai i el lloc, va contribuir a entendre com l'espai i el lloc connecten amb el gènere, analitzant com les relacions de gènere es construeixen geogràficament.

Es va graduar en Geografia al St. Hugh's College (Oxford) a mitjans dels anys seixanta. Posteriorment (1971-1972), es va traslladar als EUA per estudiar un màster en Ciència Regional a la Universitat de Pennsilvània. Entre 1968-1980 va treballar com a investigadora al Centre d'Estudis Ambientals (Londres), fundat el 1967 i tancat dotze anys més tard arran de l'entrada al poder del partit conservador de Margaret Thatcher. Llavors es va convertir en professora de Geografia a l'Open University, càrrec que va ocupar durant 27 anys, fins a la jubilació el 2009. Les seves aportacions teòriques van revolucionar i radicalitzar la geografia humana, fins i tot van tenir un impacte polític que va traspasar fronteres: des de Sud-àfrica i Nicaragua fins a Veneçuela, on el govern d'Hugo Chávez va adoptar el seu pensament com a motor de la Revolució bolivariana. El seu compromís amb el desenvolupament d'una geografia feminista va trobar espai amb la publicació de *Space, Place and Gender* (1994). El 1995 va fundar la revista *Soundings*, amb Stuart Hall i Michael Rustin. Guardonada amb el Premi Vautrin Lud (1998), considerat el Premi Nobel de Geografia, va rebutjar ser nomenada oficial de l'Orde de l'Imperi Britànic. L'estreta relació entre la seva vida i la seva obra revelen el compromís i l'habilitat de Massey per combinar la rigorositat del seu treball acadèmic amb l'activisme i la defensa de les seves conviccions polítiques.



# OCTUBRE 2021

DILLUNS	DIMARTS	DIMECRES	DIJOUS	DIVENDRES	DISSABTE	DIUMENGE
27	28	29	30	1 Aniversari del Sufragi Femení a Espanya	2	3
4	5	6	7	8	9	10
11	12	13	14	15 Dia Mundial de les Dones Rurals	16	17
18 Dia Europeu contra el Tràfic d'Essers Humans	19	20	21	22	23	24
25	26	27	28	29 1892: Neix Aurora Bertrana S. Dia Int. de la Solidaritat amb les Victimes de Crims d'Honor	30	31 1938: Neix Anne Buttimer Dia Europeu per la Igualtat Salarial

# LUZ MARINA GARCÍA HERRERA

16 de novembre de 1953 - Santa Cruz de Tenerife, Espanya | 21 de juny de 2020 - Santa Cruz de Tenerife, Espanya

“La presencia de espacios públicos de calidad en la ciudad es una dimensión clave desde el punto de vista de los derechos ciudadanos, valores universales que se expresan y se desarrollan en cada territorio. Por tanto, ofrecer lugares con cualidades formales adecuadas para incluir a todos, sin excluir a nadie, supone reconocer, en el marco urbano como en tantos otros, la existencia de distintos requerimientos por parte de las personas en el intento cotidiano de ejercer tales derechos.”

Catedràtica d'Anàlisi Geogràfica Regional a la Universitat de La Laguna, va ser pionera en els estudis sobre gentrificació a Espanya i referent en aquesta matèria en l'àmbit estatal.

Es va graduar en Filosofia i Lletres a la Universitat de La Laguna el 1976. Posteriorment va obtenir una beca Fulbright-Banco Bilbao que li va permetre anar als EUA per cursar estudis de postgrau a la Universitat Johns Hopkins (1980-1982), on va treballar directament amb el reconegut geògraf David Harvey. Més tard, va anar de professora visitant a la Universitat Rutgers de Nova Jersey (1998). El 1987 es va doctorar en Geografia a la Universitat de La Laguna, on va desenvolupar la seva carrera professional com a docent i investigadora. Especialitzada en geografia urbana, va ser una de les investigadores que van introduir a Espanya els estudis sobre gentrificació de manera que es va convertir en una referent en aquesta matèria. Membre de l'Institut d'Estudis Canaris, a principis de la dècada del 2000 va dirigir el Departament de Geografia i va obtenir el 2002 la plaça de catedràtica d'universitat. Des del 2004 va impulsar la creació i va formar part del grup de recerca Ciutat, Política i Societat, amb el qual va participar en diferents projectes autonòmics i nacionals. També va dirigir diversos seminaris internacionals. Autora de nombrosos llibres i articles científics, és coautora amb Fernando Sabaté de *Neil Smith. Gentrificación urbana y desarrollo desigual* (2015). Va ser sòcia de la Societat Catalana de Geografia i membre de l'equip editorial de la revista *Geocrítica. Scripta Nova* que, des de la seva mort al juny del 2020, concedeix un premi anual en homenatge seu.



# NOVEMBRE 2021

DILLUNS	DIMARTS	DIMECRES	DIJOUS	DIVENDRES	DISSABTE	DIUMENGE
<b>1</b>	<b>2</b>	<b>3</b>	<b>4</b>	<b>5</b>	<b>6</b>	<b>7</b>
<b>8</b>	<b>9</b>	<b>10</b> Dia Mundial de la Ciència al Servei de la Pau i del Desenvolupament	<b>11</b>	<b>12</b>	<b>13</b>	<b>14</b>
<b>15</b>	<b>16</b> 1953: Neix Luz Marina García Herrera	<b>17</b> Dia Internacional per l'Erradicació de la Pobresa	<b>18</b>	<b>19</b>	<b>20</b>	<b>21</b>
<b>22</b> 1999: Mor Moira Dunbar	<b>23</b>	<b>24</b>	<b>25</b> Dia Internacional per a l'Eliminació de la Violència contra les Dones	<b>26</b>	<b>27</b>	<b>28</b>
<b>29</b>	<b>30</b>	<b>1</b>	<b>2</b>	<b>3</b>	<b>4</b>	<b>5</b>



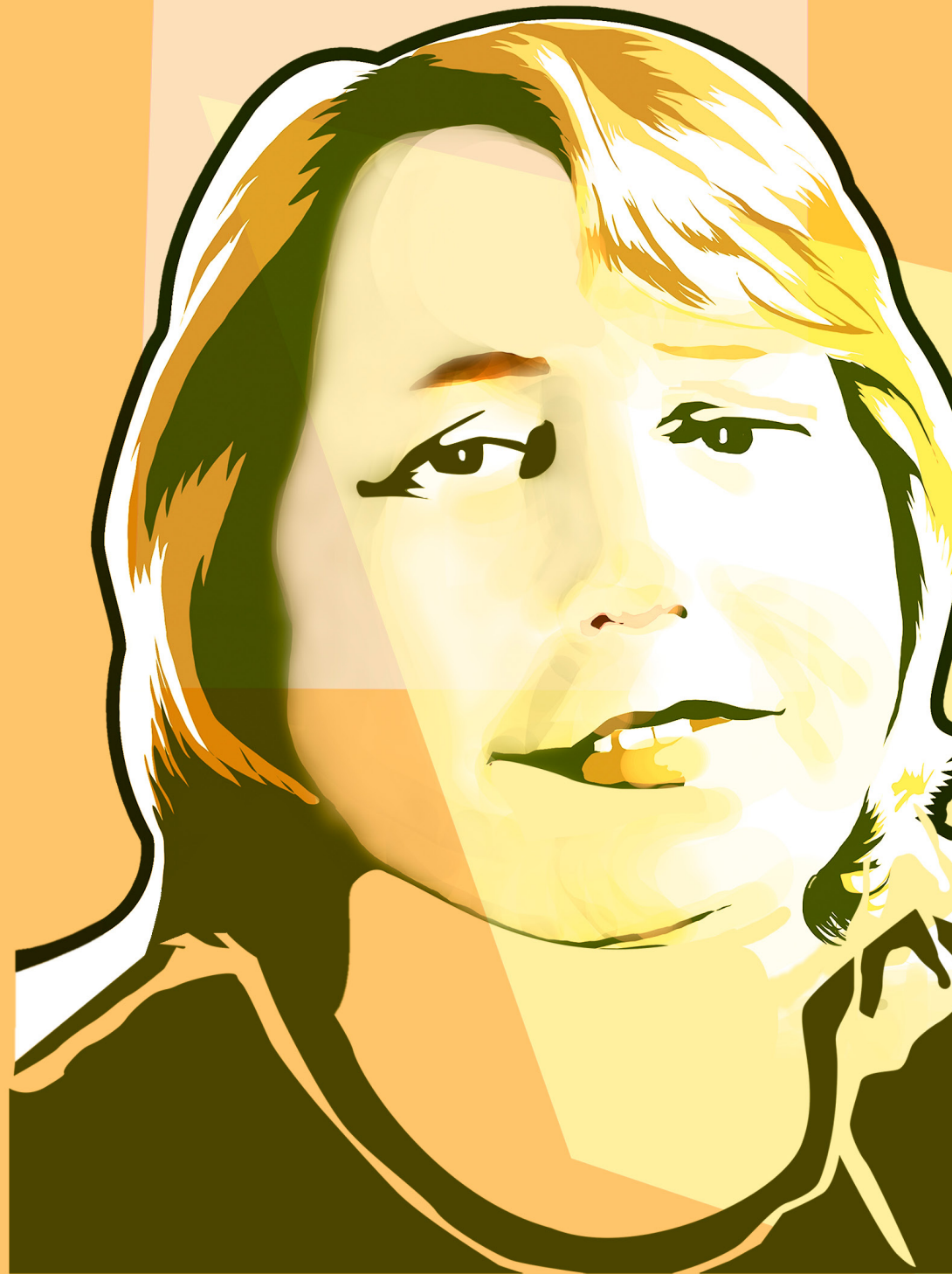
# ISABEL MARGARIDA ANDRÉ

30 de juliol de 1956 - Lisboa, Portugal | 4 d'abril de 2017 - Lisboa, Portugal

“É importante sublinhar a importância dos processos sociais que contribuem para atenuar as desigualdades de género e, neste contexto, a dimensão territorial surge com uma componente relevante.”

Pionera de la geografia feminista a Portugal, va ser la primera dona que va obtenir el títol de doctora en Geografia Humana en aquest país amb una tesi emmarcada en els estudis de gènere.

**G**raduada en Geografia per la Universitat de Lisboa (1980) i màster en Geografia Humana i Planificació Territorial (1984), a finals dels anys setanta va començar a treballar com a investigadora al Centre d'Estudis Geogràfics en temàtiques relacionades amb la planificació territorial i urbana. Professora del Departament de Geografia de la Universitat de Lisboa des del 1980, va treballar com a consultora en la planificació i avaluació de polítiques públiques. Es va doctorar en Geografia Humana el 1994 amb la tesi titulada *O falso neutro em Geografia Humana: género e relação patriarcal no emprego e no trabalho doméstico*, estudi pioner en geografia del gènere que va obrir el camí de la recerca en aquesta matèria a Portugal. Investigadora a l'Institut de Ciències Socials des del 1995, va assumir importants càrrecs directius a la Universitat, ja que va participar en el procés que va portar a la creació de l'Institut de Geografia i Ordenament del Territori el 2005. La seva trajectòria acadèmica està marcada per temàtiques de recerca innovadores que van des dels estudis de gènere, la geografia política o la innovació socioterritorial fins al desenvolupament de metodologies d'ensenyament i de recerca. Va col·laborar en diferents projectes, tant nacionals com internacionals, i va publicar diversos articles científics. El 2020 es va crear, en el seu homenatge, el Premi Isabel André per promoure investigacions que incloguin la perspectiva de gènere.



# DESEMBRE 2021

DILLUNS	DIMARTS	DIMECRES	DIJOUS	DIVENDRES	DISSABTE	DIUMENGE
29	30	1	2	3	4	5
6	7	8	9	10 Dia Internacional dels Drets Humans	11	12
13	14	15	16	17	18	19
20	21	22	23	24	25	26
27	28	29	30	31	1	2

# BIBLIOGRAFIA

Álvarez, Meritxell (2018). Egeria: "Como soy un tanto curiosa, quiero verlo todo". *Viajar: la primera revista española de viajes*, núm. 465, pàg. 68-71.

Featherstone, David (2016). "Doreen Massey: geógrafa radical, feminista, pensadora y activista". *Geopolítica(s). Revista de estudios sobre espacio y poder*, vol. 7, núm. 1, pàg. 21-23.

Ferreti, Federico; Jones, Alun (2018). "Anne Buttimer 1938-2017. Geography and Biography". *Geographers, Biobibliographical*, 37, pàg. 13-40.

Hulbe, Christina; Wang, Weili; Ommanney, Simon (2010). "Women in glaciology, a historical perspective". *Journal of Glaciology*, volum 56, Issue 200, pàg. 944-964.

Maddrell, Avril (2009). "An interview with Anne Buttimer: an autobiographical window on geographical thought and practice 1965-2005". *Gender, Place and Culture*, 16:6, pàg.741-765.

Martí, Carolina (2010). "En homenatge a Yvette Barbaza". *Documents d'Anàlisi Geogràfica*, vol. 56/2, pàg. 261-263.

McNeill, Leila. (2016). "This Suffrage-Supporting Scientist Defined the Greenhouse Effect But Didn't Get the Credit, Because Sexism". *Smithsonian Magazine*. 5 desembre 2016.

Meegan, Richard (2017). "Doreen Massey (1944-2016): a geographer who really mattered". *Regional Studies*, 51:9, pàg. 1285-1296.

Monk, Janice (2004). "Women, Gender, and the Histories of American Geography". *Annals of the Association of American Geographers*, 94(1), pàg. 1-22.

Pagès, Vicenç (2014). "Aurora Bertrana, dona viatgera". *Revista de Girona*, núm. 286, setembre-octubre de 2014, pàg. 64-66.

Pascual, Carlos (2005). "Egeria, la Dama Peregrina". *Arbor Consejo Superior de Investigaciones Científicas CLXXX*, 711-712, pàg. 451-464.

Pessarrodona, Marta (2006). "Aurora Bertrana: una certa Mansfield catalana". A: *Donasses*. Barcelona: Destino.

Pittser, Sharan E. (1999). "Early Women Geography Educators, 1783-1932". *Journal of Geography*, 98:6, pàg. 302-307.

Rêgo, Patricia (2017). "A geógrafa Isabel André: Notas de testemunho de um percurso inovador, brilhante e livre". *Finisterra - Revista Portuguesa de Geografia*, (105), pàg.143-145.

Riera, Carme (1997). "Aurora Bertrana, entre la vida i la literatura". A: *Diversos autors: Memorials ICD 1993-1996*. Barcelona: Institut Català de la Dona - Generalitat de Catalunya.

Rowley, Diana (10 juny 2008). "Moira Dunbar". *The Canadian Encyclopedia*.

Schwartz, John (21 abril 2020). "Overlooked No More: Eunice Foote, Climate Scientist Lost to History". *The New York Times*.

Shillito, Lisa-Marie (2018). "Zonia Baber. The Fearless Firsts of a Scientific Suffragette". *Trowelblazers*.

Tingley, Stephanie A. (1998). "Fanny Bullock Workman". A: Ross, Donald; Schramer, James J. (eds.). *Dictionary of Literary Biography: American Travel Writers, 1850-1915*. 189. Detroit: Gale. Pàg. 360-365.



**UNIVERSITAT  
ROVIRA i VIRGILI**

Unitat d'Igualtat  
Facultat de Turisme i Geografia  
Departament de Geografia

**UNITAT D' IGUALTAT URV Campus Catalunya**

Av. Catalunya, 35, 43002 Tarragona

Tel. 977256193

observatori.igualtat@urv.cat

<https://www.urv.cat/igualtat>

Patrocinat per:



**Edita:** Unitat d'Igualtat de la URV | **Textos:** Departament de Geografia i Marta Calvo